

Муниципальное казённое дошкольное образовательное учреждение  
«Руднянский детский сад «Сказка»  
Руднянского муниципального района Волгоградской области  
(МКДОУ «Руднянский детский сад «Сказка»)

СОГЛАСОВАНО  
Педагогическим советом  
МКДОУ «Руднянский детский  
сад «Сказка»

Протокол № 2 от 19.04.2022г.

УТВЕРЖДАЮ  
Заведующий МКДОУ  
«Руднянский детский  
сад «Сказка»

О.К. Умнова  
Приказ № 59/1 от 01.04.2022 г.



**Отчет**  
о результатах самообследования  
муниципального казённого дошкольного  
образовательного учреждения  
«Руднянский детский сад «Сказка»  
за 2021 год

### Аналитическая часть

Настоящий отчет подготовлен по результатам проведения самообследования, муниципального казённого дошкольного образовательного учреждения «Руднянский детский сад «Сказка» (далее – Учреждение).

Отчет составлен согласно требованиям федерального законодательства, которое обязывает образовательные организации ежегодно осуществлять процедуру самообследования и размещать соответствующий отчет на сайте организации (статья 28 Федерального закона от 29 декабря 2012 г. № 273-ФЗ «Об образовании в Российской Федерации (с изменениями и дополнениями).

Самообследование проводилось в соответствии с требованиями:

- Приказа Министерства образования и науки РФ от 14 июня 2013 г. № 462 «Об утверждении Порядка проведения самообследования образовательной организацией»;

- Приказа № 1324 от 10 декабря 2013г «Об утверждении показателей деятельности образовательной организации, подлежащей самообследованию».

- Приказа № 1218 от 14 декабря 2017 г «О внесении изменений в Порядок проведения самообследования образовательной организации, утвержденный приказом Министерства образования и науки Российской Федерации от 14.06.2013 г. № 426»

Сроки, форма проведения самообследования, состав лиц, привлекаемых для его проведения определен приказом заведующего учреждения от 01.04.2022 г. № 59/1 «О проведении самообследования»

- Постановления Правительства Российской Федерации от 05.08.2013 г. № 662 «Об осуществлении мониторинга системы образования».

Целью самообследования является обеспечение доступности и открытости информации о деятельности Учреждения

Форма проведения самообследования – отчет, включающий аналитическую часть и результаты анализа показателей деятельности Учреждения.

### Общие сведения об Учреждении и организационно-правовом обеспечении ее деятельности

Наименование образовательной организации	Муниципальное казённое дошкольное образовательное учреждение «Руднянский детский сад «Сказка» (МКДОУ «Руднянский детский сад «Сказка»)
Руководитель	Умнова Ольга Казбековна
Юридический и фактический адрес	403601, Волгоградская область, Руднянский район, ул. Пионерская, д. 97
Телефон, факс	8 84453 7 11 73
Информационный сайт	<a href="http://rudnja-skazka.ru">http://rudnja-skazka.ru</a>
Адрес электронной почты	poletaeva19@gmail.com
Тип	Дошкольное образовательное учреждение
Организационно-правовая форма	муниципальное казенное учреждение
Режим работы	учреждение функционирует в режиме полного дня (10,5- часового пребывания), с 7.00 до 18.00 часов, в режиме 5-дневной рабочей недели.
Учредитель	Администрация Руднянского муниципального района Волгоградской области
Адрес	403601, Волгоградская область, Руднянский район, р.п. Рудня, ул. Октябрьская, д. 110
Телефон, факс	(8 844 53) 7-15-39 факс(844 53) 7-12-30
Наличие документов Учреждения	
Лицензия	от 25.03.2015г. №142 серия 34 ЛО1 № 0001076 на право ведения образовательной деятельности
Свидетельство о внесении записи в Единый государственный реестр юридических лиц	от 21.02.2013г. серия 34 № 004067014
Свидетельство о государственной регистрации	от 05.07.2010г. за регистрационным номером 34-34-14/003/2010-1014

права оперативного управления муниципальным имуществом	
Свидетельство о государственной регистрации права безвозмездного пользования на земельный участок	от 24.03.2011г. за регистрационным номером 34-34-14/004/2011-300
Устав учреждения	утверждён постановлением Главы администрации Руднянского района Волгоградской области от 23.12.2015года № 572.
Локальные акты, определенные Уставом, приказы заведующего учреждения, Правила внутреннего трудового распорядка, штатное расписание, Договор между учреждением и родителями (законными представителями), Положение об общем собрании работников, Положение о педагогическом совете, Положение о Родительском собрании, Коллективный договор, иные локальные акты, принятые в установленном порядке и в рамках имеющихся у учреждения полномочий.	
Условия приема воспитанников в Учреждение	
Приём детей в ДОО осуществляется в соответствии с Порядком приема на обучение по образовательным программам дошкольного образования. Взаимодействие с родителями устанавливается на основе договора дошкольного образовательного учреждения с родителями (законными представителями) ребёнка.	

**Вывод:** все нормативные локальные акты в части содержания, организации образовательного процесса в ДОО имеются в наличии.

### **Структура образовательного Учреждения и система его управления.**

Управление МКОУ «Руднянский детский сад «Сказка» осуществляется в соответствии с Уставом ДОО и законом РФ «Об образовании в Российской Федерации», строится на принципах единоначалия и самоуправления. В детском саду реализуется возможность участия в управлении учреждением всех участников образовательного процесса. В соответствии с Уставом общественная структура управления ДОО представлена Общим собранием работников учреждения, педагогическим Советом, Управляющим советом.

Общее собрание работников вправе принимать решения, если в его работе участвует более половины работников, для которых Учреждение является основным местом работы. Педагогический совет осуществляет руководство образовательной деятельностью. Отношения ДОО с родителями (законными представителями) воспитанников регулируются в порядке, установленном Законом РФ «Об образовании в Российской Федерации» и Уставом.

### **Органы управления, действующие в детском саду**

Наименование органа	Функции
Распределение административных обязанностей в педагогическом коллективе	<ul style="list-style-type: none"> <li>- Заведующий осуществляет общее руководство по оптимизации деятельности управленческого аппарата МКДОУ на основе плана работы, обеспечивает регулирование и коррекцию по всем направлениям деятельности.</li> <li>- Старший воспитатель ведет контрольно- аналитическую деятельность по мониторингу качества образования и здоровьесбережения детей, планирует организацию всей методической работы.</li> <li>- Заместитель зав. по АХЧ ведет качественное обеспечение материально-технической базы в полном соответствии с целями и задачами ДОО, осуществляет хозяйственную деятельность в учреждении.</li> <li>- Медсестра отвечает за проведение медицинской и оздоровительной работы в учреждении.</li> </ul>
Основные формы координации деятельности аппарата управления образовательного учреждения.	<p>Основными формами координации деятельности аппарата управления являются:</p> <ul style="list-style-type: none"> <li>-общее собрание трудового коллектива</li> <li>- педагогический совет</li> <li>- родительский комитет</li> <li>- управляющий совет ДОО</li> </ul>

Управляющий совет	Рассматривает вопросы: – развития образовательной организации; – финансово-хозяйственной деятельности; – материально-технического обеспечения
Педагогический совет	Осуществляет текущее руководство образовательной деятельностью Детского сада, в том числе рассматривает вопросы: – развития образовательных услуг; – регламентации образовательных отношений; – разработки образовательных программ; – выбора учебников, учебных пособий, средств обучения и воспитания; – материально-технического обеспечения образовательного процесса; – аттестации, повышении квалификации педагогических работников; – координации деятельности методических объединений
Общее собрание трудового коллектива	Реализует право работников участвовать в управлении образовательной организацией, в том числе: – участвовать в разработке и принятии коллективного договора, Правил трудового распорядка, изменений и дополнений к ним; – принимать локальные акты, которые регламентируют деятельность образовательной организации и связаны с правами и обязанностями работников; – обсуждать вопросы трудовой дисциплины; – рассматривать вопросы охраны и безопасности условий труда работников, охраны здоровья воспитанников; – вносить предложения по корректировке плана мероприятий организации, совершенствованию ее работы и развитию материальной базы
Родительский комитет	содействует организации совместных мероприятий в МКДОУ, оказывает посильную помощь в укреплении материально-технической базы, благоустройстве его помещений, детских площадок и территории.
Организационная структура системы управления, организация методической работы в педагогическом коллективе	Заведующий МКДОУ Старший воспитатель Медсестра Воспитатели Зам. Зав.по АХЧ Младший обслуживающий персонал, дети, родители

**Вывод:** Система управления Муниципального казенного дошкольного образовательного учреждения «Руднянский детский сад «Сказка» ведется в соответствии с существующей нормативно-правовой базой всех уровней управления дошкольным образованием, со структурой управления и имеет положительную динамику результативности управления.

### **Организация и содержание образовательной деятельности**

МКДОУ «Руднянский детский сад «Сказка» (далее - Детский сад) веден в эксплуатацию в 1985 году и расположен в жилом районе посёлка.

Здание детского сада типовое, двухэтажное.

Проектная наполняемость дошкольного образовательного учреждения: 162 человека.

На 01.09.2021г. в детском саду функционирует 6 дошкольных групп. Из них: 5 групп общеразвивающей направленности и 1 группа комбинированной направленности.

Списочный состав детей на 01.09.2021 - 134 воспитанника.

Из них:

- группа раннего возраста (от 1,5 до 3 лет) – 20 детей;
- вторая младшая группа (от 3 до 4 лет) – 24 ребёнка;
- средняя группа (от 4 до 5 лет) – 24 ребёнка;
- старшая группа (от 5 до 6 лет) - 24 ребёнка;
- старшая группа комбинированной направленности (от 5 до 6 лет) – 17 детей;

- подготовительная к школе группа (от 6 до 7(8) лет) – 25 детей.

**Вывод:** все возрастные группы укомплектованы полностью.

### **Оценка организации образовательной деятельности в Учреждении**

В своей работе Учреждение руководствуется основными федеральными, региональными и муниципальными нормативно-правовыми актами, так же разработана документация регламентирующая осуществление воспитательно-образовательной деятельности: годовой план работы, основная образовательная программа ДО, рабочие программы педагогов, календарный учебный график, учебный план, график проведения НОД.

Нормы и требования к нагрузке детей, а также планирование учебной нагрузки в течение недели определены Санитарно-эпидемиологическими требованиями к устройству, содержанию и организации режима работы в дошкольных организациях СанПиН СП 2.4.3648-20.

В 2020 – 2021 учебном году содержание образовательной деятельности в ДОУ определялось образовательной программой детского сада, разработанной в соответствии с ФГОС ДО с учетом основной образовательной программы дошкольного образования «Детский сад 2100» под редакцией Р.Н. Бунеева, М.: БАЛАСС 2019г. (<https://firo.ranepa.ru/obrazovanie/fgos/98-kompleksniye-programmy/469-programma-detskij-sad-2100>) и утвержденной приказом заведующего ДОУ № 36 от 31.08.2020г.

Ведущие цели программы - создание благоприятных условий для полноценного проживания ребенком дошкольного детства, формирование основ базовой культуры личности, всестороннее развитие психических и физических качеств в соответствии с возрастными и индивидуальными особенностями, подготовка к жизни в современном обществе, формирование предпосылок к учебной деятельности, обеспечение безопасности жизнедеятельности дошкольника, сопровождение родителей (законных представителей) в условиях стандартизации дошкольного образования.

В целях оптимальной реализации образовательной программы МКДОУ педагогами разработаны рабочие программы для каждого возрастного периода в соответствии требованиями федерального государственного образовательного стандарта по пяти образовательным областям, имеется комплект методических пособий к программе.

Вся воспитательно-образовательная деятельность в детском саду строится в соответствии с комплексно-тематическим планированием. На каждый тематический блок содержит формы взаимодействия с семьями и возможное участие родителей в воспитательно-образовательном процессе. Характерной чертой воспитательно-образовательного процесса МКДОУ является его развивающая направленность, которая проявляется в создании условий, позволяющих каждому ребёнку реализовать себя, свои индивидуальные особенности, интересы и желания. Педагогами ДОУ используются технологии развивающего обучения: проектный метод, игровые, информационно-коммуникативные, здоровьесберегающие, личностно-ориентированные.

Предметно-пространственная среда в группах ДОУ отвечает требованиям и способствует качественной организации образовательной работы с детьми по реализации содержания всех образовательных областей ООП ДО.

В соответствии с комплексно-тематическим принципом планирования образовательного процесса в группе созданы следующие центры развития детей: экологические, игровые, двигательной активности, познавательные, экспериментирования, конструирования, художественно-творческой деятельности и другие, оснащены разнообразными материалами в соответствии с возрастом детей.

Для определения эффективности воспитательно-образовательной работы педагогами была проведена оценка выполнения программы, сделан анализ. Дети, посещающие детский сад, успешно освоили программу и показали хорошие результаты при диагностике. Занятия строятся в игровой форме, что повышает мотивационную готовность детей, активизирует их.

Воспитанники детского сада с педагогами и родителями принимали активное участие в районных смотрах – конкурсах.

**Вывод:** реализация образовательной программы дошкольного образования обеспечивает качество дошкольного образования воспитанников ДОУ. Воспитательно-образовательный процесс в ДОУ строится с учетом требований санитарно-гигиенического режима в дошкольных учреждениях. Выполнение детьми программы осуществляется на хорошем уровне. Годовые

задачи реализованы в полном объеме. В ДОУ систематически организуются и проводятся различные тематические мероприятия. В дальнейшем планируем активнее участвовать в районных мероприятиях.

**Здоровьесберегающая направленность воспитательно-образовательного процесса** обеспечивает формирование физической культуры детей и определяет общую направленность процессов реализации и освоения Программы ДОУ. Одно из основных направлений физкультурно-оздоровительной работы нашего ДОУ - это создание оптимальных условий для целесообразной двигательной активности детей, формирование у них необходимых двигательных умений и навыков, а также воспитание положительного отношения и потребности к физическим упражнениям.

В ДОУ разработан и используется мониторинг состояния здоровья воспитанников, что важно для своевременного выявления отклонений в их здоровье.

Для всех возрастных групп разработан режим дня с учётом возрастных особенностей детей и специфики сезона (на тёплый и холодный период года). Для детей раннего возраста впервые посещающих ДОУ специальный адаптационный режим.

Изучение состояния физического здоровья детей осуществляется медицинской сестрой.

Для занятий с детьми в зале имеется необходимое оборудование. В течение года систематически проводится в детском саду:

- утренняя гимнастика в зале и на улице,
- активный отдых,
- воздушные и солнечные ванны,
- спортивные праздники, развлечения, походы.

#### **Анализ заболеваемости детей**

Вопросы оздоровления детей в ДОУ решаются коллективом комплексно, охватывая педагогический коллектив, медицинский персонал, родителей (законных представителей) воспитанников. Общее санитарно-гигиеническое состояние учреждения соответствует требованиям СанПиН: световой, питьевой и воздушный режим соответствуют нормам.

#### **Сравнительный анализ заболеваемости за 2 года**

Заболеваемость в сравнении с прошлым годом	2020 год		2021 год	
	Пропущено дней по болезни		Пропущено дней по болезни	
	случаев	дней	случаев	дней
ОРЗ, ОРВИ			253	2130
Прочие заболевания			152	1436
Тонзиллит			6	38
Бронхит			45	598
Ветряная оспа (случаи)			-	-
ЭВИ			5	119

ОКИ (случаи)

**Вывод:** В работе ДОУ большое внимание уделяется охране и укреплению здоровья детей. Следует продолжать работу по снижению заболеваемости детей и в следующем году, продолжить взаимодействие с семьями воспитанников по формированию у детей потребности здорового образа жизни.

#### **Взаимодействие с родителями воспитанников**

Взаимодействие с родителями коллектив МКДОУ строит на принципе сотрудничества. При этом решаются приоритетные задачи:

- повышение педагогической культуры родителей;
- приобщение родителей к участию в жизни детского сада;
- изучение семьи и установление контактов с ее членами для согласования воспитательных воздействий на ребенка.

Для решения этих задач используются различные формы работы:

- групповые родительские собрания, консультации;
- проведение совместных мероприятий для детей и родителей;
- анкетирование;
- наглядная информация;
- показ занятий для родителей;
- выставки совместных работ;
- заключение договоров с родителями вновь поступивших детей

Работает консультативный пункт.

**Вывод:** в МКДОУ создаются условия для максимального удовлетворения запросов родителей детей дошкольного возраста по их воспитанию и обучению. Родители получают информацию о целях и задачах учреждения, имеют возможность обсуждать различные вопросы пребывания ребенка в ДОУ, участвовать в жизнедеятельности детского сада.

### **Оценка функционирования внутренней системы оценки качества образования.**

Мониторинг качества образовательной деятельности в 2021 году показал хорошую работу педагогического коллектива по всем показателям.

Состояние здоровья и физического развития воспитанников удовлетворительные. 89 процентов детей успешно освоили образовательную программу дошкольного образования в своей возрастной группе.

В течение года воспитанники детского сада успешно участвовали в конкурсах и мероприятиях различного уровня.

В период с 11.10.2021 по 19.10.2021 проводилось анкетирование 89 родителей, получены следующие результаты:

- доля получателей услуг, положительно оценивающих доброжелательность и вежливость работников организации, – 81%;
- доля получателей услуг, удовлетворенных компетентностью работников организации, – 72%;
- доля получателей услуг, удовлетворенных материально-техническим обеспечением организации, – 65 %;
- доля получателей услуг, удовлетворенных качеством предоставляемых образовательных услуг, – 84%;
- доля получателей услуг, которые готовы рекомендовать организацию родственникам и знакомым, – 92% .

Анкетирование родителей показало высокую степень удовлетворенности качеством предоставляемых услуг.

### **Оценка кадрового обеспечения**

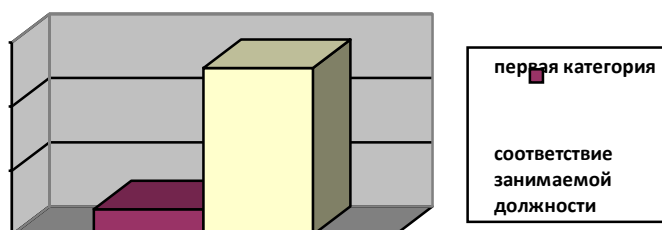
В МДОУ работает стабильный творческий профессиональный педагогический коллектив. Педагогический коллектив зарекомендовал себя как инициативный, творческий коллектив, умеющий найти индивидуальный подход к каждому ребенку, помочь раскрыть и развить его способности. Все это в комплексе дает хороший результат организации педагогической деятельности и улучшении качества образования и воспитания дошкольников.

Детский сад укомплектован педагогами на 100% согласно штатному расписанию. Всего работают 26 человек. Педагогический коллектив детского сада насчитывает 15 специалистов.

Одним из условий эффективности работы ДОУ является непрерывное повышение педагогами своего профессионального уровня и педагогического мастерства.

За 2021 год педагогические работники имеют:

- первую квалификационную категорию – 2 воспитателя;
- соответствие занимаемой должности – 13 воспитателей.





Курсы повышения квалификации в 2021 году прошли 15 педагогов.

На 30.12.2021 три педагога проходят обучение в вузах по педагогическим специальностям.

**Распределение педагогических работников по возрасту, человек**  
(без внешних совместителей и работавших по договорам гражданско-правового характера)

Наименование показателей	Число полных лет									
	моложе 25 лет	25–29	30–34	35–39	40–44	45–49	50–54	55–59	60–64	65 и более
1	3	4	5	6	7	8	9	10	11	12
Численность педагогических работников				1	2	2	3	5	2	
в том числе: воспитатели				1	2	2	2	3	1	
старшие воспитатели							1			
музыкальные руководители								1		
инструкторы по физической культуре									1	
учителя-логопеды								1		

**Распределение педагогических работников по стажу работы, человек**

(без внешних совместителей и работавших по договорам гражданско-правового характера)

Наименование показателей	Всего работников (сумма гр. 4–9)	в том числе имеют общий стаж работы, лет						из общей численности работников имеют педагогический стаж, всего	в том числе имеют педагогический стаж работы, лет					
		до 3	от 3 до 5	от 5 до 10	от 10 до 15	от 15 до 20	20 и более		до 3	от 3 до 5	от 5 до 10	от 10 до 15	от 15 до 20	20 и более
1	3	4	5	6	7	8	9	10	11	12	13	14	15	16
Численность педагогических работников – всего	15				2		13	15			1	2		12

Педагоги постоянно повышают свой профессиональный уровень, эффективно участвуют в работе методических объединений, знакомятся с опытом работы своих коллег и других дошкольных учреждений, а также саморазвиваются. Все это в комплексе дает хороший результат в организации педагогической деятельности и улучшении качества образования и воспитания дошкольников.



## **Оценка учебно-методического и библиотечно-информационного обеспечения**

Библиотечный фонд располагается в методическом кабинете, кабинетах специалистов, группах детского сада. Библиотечный фонд представлен методической литературой по всем образовательным областям основной образовательной программы, детской художественной литературой, периодическими изданиями, а также другими информационными ресурсами на различных электронных носителях.

Методический кабинет способствовал обучению и развитию педагогических кадров, обеспечивая оперативное информирование педагогов о новых методиках, технологиях, изучение нормативных документов, касающихся дошкольного образования. Кабинет пополняется методической литературой по планированию психолого-педагогической работы в соответствии с ФГОС дошкольного образования, методическими материалами, разработанными в процессе подготовки к педагогическим педсоветам.

У Учреждения имеется официальный сайт в Интернете, широко применяются телекоммуникации: пользование электронной почтой, использование мультимедийных технологий. Возможности Интернета используют в профессиональной деятельности 100 % педагогов. Количество педагогов, владеющих начальной компьютерной грамотностью, постоянно увеличивается.

Таким образом, методическая деятельность Учреждения в целом оптимальна и эффективна, была направлена на повышение профессионального мастерства педагогов, раскрытие их способностей и творческого потенциала. В результате имеются позитивные изменения профессиональных возможностей педагогических кадров, влияющих на качество воспитательно-образовательной деятельности.

В детском саду учебно-методическое и информационное обеспечение достаточное для организации образовательной деятельности и эффективной реализации образовательных программ.

**Вывод:** Анализ соответствия оборудования и оснащения методического кабинета принципу необходимости и достаточности для реализации ООП ДО показал, что в методическом кабинете создаются условия для возможности организации совместной деятельности педагогов и воспитанников.

## **Оценка материально-технической базы**

В Детском саду сформирована материально-техническая база для реализации образовательных программ, жизнеобеспечения и развития детей.

В Детском саду оборудованы помещения:

- групповые помещения – 6;
- кабинет заведующего – 1;
- методический кабинет – 1;
- музыкальный и физкультурный зал – 1;
- пищеблок – 1;
- прачечная – 1;
- медицинский кабинет – 1;
- сенсорная комната – 1;
- кабинет учителя-логопеда - 1

При создании предметно-развивающей среды воспитатели учитывают возрастные, индивидуальные особенности детей своей группы. Оборудованы групповые комнаты, включающие игровую, познавательную, обеденную зоны.

Материально-техническое состояние Детского сада и территории соответствует действующим санитарно-эпидемиологическим требованиям к устройству, содержанию и организации режима работы в дошкольных организациях, правилам пожарной безопасности, требованиям охраны труда.

## Результаты анализа показателей деятельности организации

Данные приведены по состоянию на 30.12.2021.

Показатели	Единица измерения	Количество
<b>Образовательная деятельность</b>		
Общее количество воспитанников, которые обучаются по программе дошкольного образования в том числе обучающиеся:	человек	134
в режиме полного дня (8–12 часов)		129
в режиме кратковременного пребывания (3–5 часов)		5
в семейной дошкольной группе		0
по форме семейного образования с психолого-педагогическим сопровождением, которое организует детский сад		0
Общее количество воспитанников в возрасте до трех лет	человек	20
Общее количество воспитанников в возрасте от трех до восьми лет	человек	114
Количество (удельный вес) детей от общей численности воспитанников, которые получают услуги присмотра и ухода, в том числе в группах: 8–12-часового пребывания	человек (процент)	134 (100%)
12–14-часового пребывания		0 (0%)
круглосуточного пребывания		0 (0%)
Численность (удельный вес) воспитанников с ОВЗ от общей численности воспитанников, которые получают услуги:	человек (процент)	3 чел.
по коррекции недостатков физического, психического развития		3 (2%)
обучению по образовательной программе дошкольного образования		3 чел. (2%)
присмотру и уходу		0 (0%)
Средний показатель пропущенных по болезни дней на одного воспитанника	день	29
Общая численность педработников, в том числе:	человек	15 чел.
количество педработников с высшим образованием		4 чел.
высшим образованием педагогической направленности (профиля)		3 чел.
средним профессиональным образованием		11 чел.
средним профессиональным образованием педагогической направленности (профиля)		11 чел.
Количество (удельный вес численности) педагогических работников, которым по результатам аттестации присвоена квалификационная категория, в общей численности педагогических работников, в том числе:	человек (процент)	2 (13%)
с высшей		0
первой		2 (12%)
Количество (удельный вес численности) педагогических работников в общей численности педагогических работников, педагогический стаж работы которых составляет:	человек (процент)	15 чел.
до 5 лет		
больше 30 лет		4 (27%)
Количество (удельный вес численности) педагогических работников в общей численности педагогических работников в возрасте:	человек (процент)	
до 30 лет		0 (0%)
от 55 лет		12 (86%)
Численность (удельный вес) педагогических и административно-хозяйственных работников, которые за последние 5 лет прошли повышение квалификации или профессиональную переподготовку, от общей численности таких работников	человек (процент)	9 (64%)
Численность (удельный вес) педагогических и административно-хозяйственных работников, которые прошли повышение квалификации по применению в образовательном процессе ФГОС, от общей численности таких работников	человек (процент)	15 (100%)
Соотношение «педагогический работник/воспитанник»	человек/человек	15/134
Наличие в детском саду:	да/нет	
музыкального руководителя		да
инструктора по физической культуре		да

учителя-логопеда		да
логопеда		нет
учителя-дефектолога		нет
педагога-психолога		нет
<b>Инфраструктура</b>		
Общая площадь помещений, в которых осуществляется образовательная деятельность, в расчете на одного воспитанника	кв. м	3,5
Площадь помещений для дополнительных видов деятельности воспитанников	кв. м	0
Наличие в детском саду:	да/нет	
физкультурного зала		нет
музыкального зала		да
прогулочных площадок, которые оснащены так, чтобы обеспечить потребность воспитанников в физической активности и игровой деятельности на улице		да

Анализ показателей указывает на то, что Детский сад имеет достаточную инфраструктуру, которая соответствует требованиям СанПиН 2.4.3648-20 «Санитарно-эпидемиологические требования к устройству, содержанию и организации режима работы дошкольных образовательных организаций» и позволяет реализовывать образовательные программы в полном объеме в соответствии с ФГОС ДО.

Детский сад укомплектован достаточным количеством педагогических и иных работников, которые имеют высокую квалификацию и регулярно проходят повышение квалификации, что обеспечивает результативность образовательной деятельности.

### **Организация питания, обеспечение безопасности.**

#### **Организация питания**

В МКДОУ организовано 4-х разовое питание на основе десятидневного меню. В меню представлены разнообразные блюда, исключены их повторы. При составлении меню соблюдаются требования нормативов калорийности питания. Постоянно проводится витаминизация третьего блюда.

При поставке продуктов строго отслеживается наличие сертификатов качества. Контроль за организацией питания осуществляется заведующим МКДОУ, медицинской сестрой, завхозом.

В ДОУ имеется вся необходимая документация по организации детского питания. На пищеблоке имеется бракеражный журнал. На каждый день пишется меню-раскладка.

**Вывод:** Дети в МКДОУ обеспечены полноценным сбалансированным питанием. Правильно организованное питание в значительной мере гарантирует нормальный рост и развитие детского организма и создает оптимальное условие для нервно-психического и умственного развития ребенка.

#### **Обеспечение безопасности образовательного учреждения.**

С целью обеспечения безопасности и охраны жизни детей, сотрудников имеются тревожная кнопка, пожарная сигнализация. Заключен договор с ЧОП «Патриот» Обеспечение условий безопасности в МКДОУ выполняется согласно локальным нормативно-правовым документам. Имеются планы эвакуации. Территория по всему периметру ограждена металлическим забором. Прогулочные площадки в удовлетворительном санитарном состоянии и содержании. С детьми проводятся беседы, занятия по ОБЖ, развлечения по соблюдению правил безопасности на дорогах. Проводится вводный инструктаж с вновь прибывшими сотрудниками, противопожарный инструктаж и инструктаж по мерам электробезопасности. Ежедневно ответственными лицами осуществляется контроль с целью своевременного устранения причин, несущих угрозу жизни и здоровью воспитанников и работников.

**Вывод:** В ДОУ соблюдаются правила по охране труда, и обеспечивается безопасность жизнедеятельности воспитанников и сотрудников.

#### **Социальная активность и партнерство ДОУ**

Для повышения качества воспитательно-образовательного процесса и реализации годовых задач детский сад сотрудничает с окружающим социумом. Цели взаимодействия способствуют

разностороннему развитию воспитанников. Детский сад взаимодействует с районной поликлиникой, с МКОУ Руднянская СОШ, с музеем, ЦДТ. Участвует в районных мероприятиях («День матери», «Бал выпускников», «День учителя», «День воспитателя»). Дети старшей и подготовительной групп бывают на экскурсиях в музей, пожарной части. Родительский комитет детского сада во всем помогает воспитателям в воспитательно-образовательном процессе, помогает в создании благоприятных условий для реализации общеобразовательной программы детского сада. Родители являются частыми гостями в группах, участвуют в выставках, в конкурсах, субботниках.

Права и обязанности регулируются договором. Ведется тесный контакт воспитателей и учителей школы, воспитанников дошкольного учреждения и учеников первого класса:

- отслеживалась адаптация выпускников детского сада;
- проводилась диагностика готовности детей к школе;
- экскурсии различной направленности.

### **Основные направления ближайшего развития ДОУ**

Для успешной деятельности в условиях модернизации образования МКДОУ должен реализовать следующие направления развития:

- совершенствовать материально-техническую базу учреждения;
- продолжить повышать уровень профессиональных знаний и умений педагогов;
- усилить работу по сохранению здоровья участников воспитательно-образовательного процесса, продолжить внедрение здоровьесберегающих технологий;
- формировать систему эффективного взаимодействия с семьями воспитанников.

Достиженные коллективом МКДОУ результаты работы в течение 2021 учебного года, соответствуют поставленным коллективом задачам. Выросло количество педагогов и воспитанников – участников различных конкурсов; повысилась заинтересованность родителей в осуществлении воспитатель – образовательного процесса в МКДОУ. Это говорит о том, что в детском саду созданы определенные условия для физического, познавательного, речевого, социально – коммуникативного и художественно – эстетического развития дошкольников в соответствии с ФГОС ДО.