

Муниципальное казённое дошкольное образовательное учреждение  
«Руднянский детский сад «Сказка» Руднянского муниципального района Волгоградской области  
(МКДОУ «Руднянский детский сад «Сказка»)

СОГЛАСОВАНО	УТВЕРЖДАЮ
Педагогическим советом МКДОУ «Руднянский детский сад «Сказка»	Заведующий МКДОУ «Руднянский детский сад «Сказка»
(протокол № 3 от 18 марта 2021г.)	С.В.Поletaева Приказ № 15 от 18 марта 2021 г.

Отчет о результатах самообследования  
муниципального бюджетного дошкольного образовательного учреждения  
«Руднянский детский сад «Сказка» за 2020 год

Аналитическая часть

I. Общие сведения об образовательной организации.

Наименование образовательной организации	Муниципальное казённое дошкольное образовательное учреждение «Руднянский детский сад «Сказка» (МКДОУ «Руднянский детский сад «Сказка»)
Руководитель	Светлана Викторовна Поletaева
Адрес организации	403601, Волгоградская область, Руднянский район, ул. Пионерская, д. 97
Телефон, факс	8 84453 7 11 73
Адрес электронной почты	poletaeva19@gmail.com
Учредитель	Администрация Руднянского муниципального района Волгоградской области
Дата создания	1985 год
Лицензия	от 25.03.2015г. №142 серия 34 ЛО1 № 0001076

Муниципальное казённое дошкольное образовательное учреждение «Руднянский детский сад «Сказка» (далее - Детский сад) расположено в жилом районе посёлка. Здание Детского сада построено по типовому проекту. Проектная наполняемость на 162 места. Общая площадь здания 1271,4 кв. м, из них площадь помещений, используемых непосредственно для нужд образовательного процесса, 998 кв. м.

Цель деятельности Детского сада – осуществление образовательной деятельности по реализации образовательных программ дошкольного образования.

Предметом деятельности Детского сада является формирование общей культуры, развитие физических, интеллектуальных, нравственных, эстетических и личностных качеств, формирование предпосылок учебной деятельности, сохранение и укрепление здоровья воспитанников.

Режим работы Детского сада.

Рабочая неделя – пятидневная, с понедельника по пятницу.

Длительность пребывания детей в группах – 10,5 часов. Режим работы групп – с 7:30 до 18:00.

II. Система управления организации.

Управление Детским садом осуществляется в соответствии с действующим законодательством и уставом Детского сада.

Управление Детским садом строится на принципах единоначалия и коллегиальности. Коллегиальными органами управления являются: управляющий совет, педагогический совет, общее собрание работников. Единоличным исполнительным органом является руководитель – заведующий.

Органы управления, действующие в Детском саду

Наименование органа	Функции
Заведующий	Контролирует работу и обеспечивает эффективное взаимодействие структурных подразделений организации, утверждает штатное расписание, отчетные документы организации, осуществляет общее руководство Детским садом
Управляющий совет	Рассматривает вопросы: - развития образовательной организации; - финансово-хозяйственной деятельности;

	– материально-технического обеспечения
Педагогический совет	Осуществляет текущее руководство образовательной деятельностью Детского сада, в том числе рассматривает вопросы: <ul style="list-style-type: none"> <li>– развития образовательных услуг;</li> <li>– регламентации образовательных отношений;</li> <li>– разработки образовательных программ;</li> <li>– выбора учебников, учебных пособий, средств обучения и воспитания;</li> <li>– материально-технического обеспечения образовательного процесса;</li> <li>– аттестации, повышении квалификации педагогических работников;</li> <li>– координации деятельности методических объединений</li> </ul>
Общее собрание работников	Реализует право работников участвовать в управлении образовательной организацией, в том числе: <ul style="list-style-type: none"> <li>– участвовать в разработке и принятии коллективного договора, Правил трудового распорядка, изменений и дополнений к ним;</li> <li>– принимать локальные акты, которые регламентируют деятельность образовательной организации и связаны с правами и обязанностями работников;</li> <li>– обсуждать вопросы трудовой дисциплины;</li> <li>– рассматривать вопросы охраны и безопасности условий труда работников, охраны здоровья воспитанников;</li> <li>– вносить предложения по корректировке плана мероприятий организации, совершенствованию ее работы и развитию материальной базы</li> </ul>

Структура и система управления соответствуют специфике деятельности Детского сада.

### III. Оценка образовательной деятельности

Образовательная деятельность в Детском саду организована в соответствии с Федеральным законом от 29.12.2012 № 273-ФЗ «Об образовании в Российской Федерации», ФГОС дошкольного образования, СанПиН 2.4.1.3049-13 «Санитарно-эпидемиологические требования к устройству, содержанию и организации режима работы дошкольных образовательных организаций».

Образовательная деятельность ведется на основании утвержденной основной образовательной программы дошкольного образования, которая составлена в соответствии с ФГОС дошкольного образования, с учетом образовательной программы дошкольного образования, санитарно-эпидемиологическими правилами и нормативами, с учетом недельной нагрузки.

Детский сад посещают 134 воспитанника в возрасте от 2 до 7(8) лет.

В детском саду сформировано 5 групп общеразвивающей направленности и 1 средняя комбинированная группа.

Из них:

- группа раннего возраста - 20 чел.;
- II младшая группа – 24 чел.;
- средняя комбинированная группа – 24 чел.;
- старшая группа – 22 чел.;
- подготовительная к школе группа – 24 чел.

Уровень развития детей анализируется по итогам педагогической диагностики.

Формы проведения диагностики:

- диагностические занятия (по каждому разделу программы);
- диагностические срезы;
- наблюдения, итоговые занятия.

Разработаны диагностические карты освоения основной образовательной программы дошкольного образования Детского сада (ООП Детского сада) в каждой возрастной группе. Карты включают анализ уровня развития целевых ориентиров детского развития и качества освоения образовательных областей. Результаты диагностики овладения дошкольниками основных разделов Программы высокий и средний уровни составляют 93%.

В мае 2020 года педагоги Детского сада проводили обследование воспитанников подготовительной группы, в количестве 24 человек, на предмет оценки сформированности предпосылок к учебной деятельности: возможность работать в соответствии с фронтальной инструкцией (удержание алгоритма деятельности), умение самостоятельно действовать по образцу и осуществлять контроль, обладать определенным уровнем работоспособности, а также вовремя остановиться в выполнении того или иного задания и переключиться на выполнение следующего, возможностей распределения и переключения внимания, работоспособности, темпа, целенаправленности деятельности и самоконтроля. Результаты педагогического анализа показывают преобладание детей с высоким и средним уровнями развития при

прогрессирующей динамике на конец учебного года, что говорит о результативности образовательной деятельности в Детском саду.

#### **О реализации образовательной деятельности в дистанционном режиме**

В детском саду для освоения образовательной программы дошкольного образования в условиях самоизоляции было предусмотрено проведение онлайн-занятий и предоставление их записи в групповых чатах. Право выбора предоставлялось родителям (законным представителям) исходя из имеющихся условий для участия их детей в занятиях на основании заявления.

Во время дистанционного режима педагоги смогли установить полноценное взаимодействие с родителями, провести необходимые разъяснения о включенности в дистанционные занятия и значимости их для детей.

Для качественной организации родителями привычного режима для детей специалистами детского сада систематически проводились консультации, оказывалась методическая помощь и по возможности техническая. Данные мониторинга посещения онлайн-занятий и количества просмотров занятий в записи по всем образовательным областям свидетельствует о достаточной вовлеченности и понимании родителями ответственности за качество образования своих детей.

Результаты педагогического анализа, проведенного по итогам освоения образовательной программы в дистанционном режиме, свидетельствуют о незначительном снижении результативности образовательной деятельности в группах. Причину данной ситуации видим в следующем:

- недостаточном обеспечении родителями (законными представителями) привычного для детей детсадовского режима, отсутствии свободного времени для занятий с детьми различными видами конкретной содержательной деятельности и отсутствии соответствующих компетенций.

#### **Воспитательная работа.**

Для выбора стратегии воспитательной работы, в 2020 году проводился анализ состава семей воспитанников.

Характеристика семей по составу

Состав семьи	Количество семей	Процент от общего количества семей воспитанников
Полная	104	80%
Неполная с матерью	25	19 %
Неполная с отцом	0	0 %
Оформлено опекунов	1	0,8 %

Характеристика семей по количеству детей (130семей)

Количество детей в семье	Количество семей	Процент от общего количества семей воспитанников
Один ребенок	42	32%
Два ребенка	52	40%
Три ребенка и более	27	21 %

Воспитательная работа строится с учетом индивидуальных особенностей детей, с использованием разнообразных форм и методов, в тесной взаимосвязи воспитателей, специалистов и родителей. Детям из неполных семей уделяется большее внимание впервые месяцы после зачисления в Детский сад.

#### **IV. Оценка функционирования внутренней системы оценки качества образования.**

Мониторинг качества образовательной деятельности в 2020 году показал хорошую работу педагогического коллектива по всем показателям.

Состояние здоровья и физического развития воспитанников удовлетворительные. 89 процентов детей успешно освоили образовательную программу дошкольного образования в своей возрастной группе.

В течение года воспитанники Детского сада успешно участвовали в конкурсах и мероприятиях различного уровня.

В период с 15.10.2020 по 19.10.2020 проводилось анкетирование 89 родителей, получены следующие результаты:

- доля получателей услуг, положительно оценивающих доброжелательность и вежливость работников организации, – 81 процент;
- доля получателей услуг, удовлетворенных компетентностью работников организации, – 72 процента;
- доля получателей услуг, удовлетворенных материально-техническим обеспечением организации, – 65 процентов;
- доля получателей услуг, удовлетворенных качеством предоставляемых образовательных услуг, – 84

процента;

– доля получателей услуг, которые готовы рекомендовать организацию родственникам и знакомым, – 92 процента.

Анкетирование родителей показало высокую степень удовлетворенности качеством предоставляемых услуг.

#### V. Оценка кадрового обеспечения

Детский сад укомплектован педагогами на 100 процентов согласно штатному расписанию. Всего работают 26 человек. Педагогический коллектив Детского сада насчитывает 15 специалистов. Соотношение воспитанников, приходящихся на 1 взрослого:

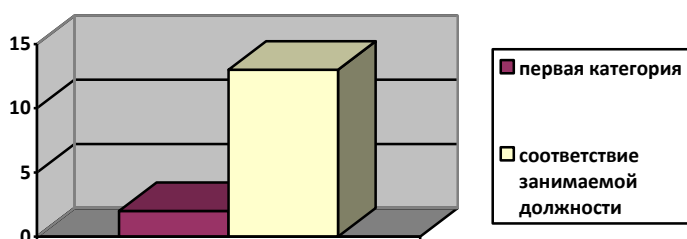
– воспитанник/педагоги – 9/1;

– воспитанники/все сотрудники – 5/1.

За 2020 год педагогические работники прошли аттестацию и получили:

– первую квалификационную категорию – 2 воспитателя;

- соответствие занимаемой должности – 13 воспитателей.



Курсы повышения квалификации в 2020 году прошли 15 педагогов.

На 30.12.2020 три педагога проходят обучение в вузах по педагогическим специальностям.

#### Распределение педагогических работников по возрасту, человек

(без внешних совместителей и работавших по договорам гражданско-правового характера)

Наименование показателей	Число полных лет									
	моложе 25 лет	25–29	30–34	35–39	40–44	45–49	50–54	55–59	60–64	65 и более
1	3	4	5	6	7	8	9	10	11	12
Численность педагогических работников				1	2	2	3	5	2	
в том числе: воспитатели				1	2	2	2	3	1	
старшие воспитатели							1			
музыкальные руководители								1		
инструкторы по физической культуре									1	
учителя-логопеды								1		

#### Распределение педагогических работников по стажу работы, человек

(без внешних совместителей и работавших по договорам гражданско-правового характера)

Наименование показателей	Всего работников (сумма гр. 4–9)	в том числе имеют общий стаж работы, лет						из общей численности работников имеют педагогический стаж, всего	в том числе имеют педагогический стаж работы, лет					
		до 3	от 3 до 5	от 5 до 10	от 10 до 15	от 15 до 20	20 и более		до 3	от 3 до 5	от 5 до 10	от 10 до 15	от 15 до 20	20 и более
1	3	4	5	6	7	8	9	10	11	12	13	14	15	16
Численность педагогических работников – всего	15				2		13	15			1	2		12

Педагоги постоянно повышают свой профессиональный уровень, эффективно участвуют в работе методических объединений, знакомятся с опытом работы своих коллег и других дошкольных учреждений, а также саморазвиваются. Все это в комплексе дает хороший результат в организации педагогической деятельности и улучшении качества образования и воспитания дошкольников.

#### VI. Оценка учебно-методического и библиотечно-информационного обеспечения

Библиотечный фонд располагается в методическом кабинете, кабинетах специалистов, группах детского сада. Библиотечный фонд представлен методической литературой по всем образовательным областям основной образовательной программы, детской художественной литературой, периодическими изданиями, а также другими информационными ресурсами на различных электронных носителях.

Информационное обеспечение Детского сада включает:

- информационно-телекоммуникационное оборудование;
- программное обеспечение – позволяет работать с текстовыми редакторами, интернет-ресурсами, фото-, видеоматериалами, графическими редакторами.

В Детском саду учебно-методическое и информационное обеспечение достаточное для организации образовательной деятельности и эффективной реализации образовательных программ.

#### VII. Оценка материально-технической базы

В Детском саду сформирована материально-техническая база для реализации образовательных программ, жизнеобеспечения и развития детей.

В Детском саду оборудованы помещения:

- групповые помещения – 6;
- кабинет заведующего – 1;
- методический кабинет – 1;
- музыкальный и физкультурный зал – 1;
- пищеблок – 1;
- прачечная – 1;
- медицинский кабинет – 1;
- сенсорная комната – 1;
- кабинет учителя-логопеда - 1

При создании предметно-развивающей среды воспитатели учитывают возрастные, индивидуальные особенности детей своей группы. Оборудованы групповые комнаты, включающие игровую, познавательную, обеденную зоны.

Материально-техническое состояние Детского сада и территории соответствует действующим санитарно-эпидемиологическим требованиям к устройству, содержанию и организации режима работы в дошкольных организациях, правилам пожарной безопасности, требованиям охраны труда.

#### Результаты анализа показателей деятельности организации

Данные приведены по состоянию на 30.12.2020.

Показатели	Единица измерения	Количество
<b>Образовательная деятельность</b>		
Общее количество воспитанников, которые обучаются по программе дошкольного образования в том числе обучающиеся:	человек	134
в режиме полного дня (8–12 часов)		129
в режиме кратковременного пребывания (3–5 часов)		5
в семейной дошкольной группе		0
по форме семейного образования с психолого-педагогическим сопровождением, которое организует детский сад		0
Общее количество воспитанников в возрасте до трех лет	человек	20
Общее количество воспитанников в возрасте от трех до восьми лет	человек	114
Количество (удельный вес) детей от общей численности воспитанников, которые получают услуги присмотра и ухода, в том числе в группах: 8–12-часового пребывания	человек (процент)	134 (100%)
12–14-часового пребывания		0 (0%)
круглосуточного пребывания		0 (0%)
Численность (удельный вес) воспитанников с ОВЗ от общей численности воспитанников, которые получают услуги:	человек (процент)	3 чел.
по коррекции недостатков физического, психического развития		3 (2%)
обучению по образовательной программе дошкольного образования		3 чел. (2%)
присмотру и уходу		0 (0%)
Средний показатель пропущенных по болезни дней на одного воспитанника	день	29
Общая численность педработников, в том числе:	человек	15 чел.
количество педработников с высшим образованием		4 чел.
высшим образованием педагогической направленности (профиля)		3 чел.
средним профессиональным образованием		11 чел.
средним профессиональным образованием педагогической направленности (профиля)		11 чел.
Количество (удельный вес численности) педагогических работников, которым по результатам аттестации присвоена квалификационная категория, в общей численности педагогических работников, в том числе:	человек (процент)	2 (13%)
с высшей		0
первой		2 (12%)
Количество (удельный вес численности) педагогических работников в общей численности педагогических работников, педагогический стаж работы которых составляет:	человек (процент)	15 чел.
до 5 лет		
больше 30 лет		4 (27%)
Количество (удельный вес численности) педагогических работников в общей численности педагогических работников в возрасте:	человек (процент)	
до 30 лет		0 (0%)
от 55 лет		12 (86%)
Численность (удельный вес) педагогических и административно-хозяйственных работников, которые за последние 5 лет прошли повышение квалификации или профессиональную переподготовку, от общей численности таких работников	человек (процент)	9 (64%)
Численность (удельный вес) педагогических и административно-хозяйственных работников, которые прошли повышение квалификации по применению в образовательном процессе ФГОС, от общей численности таких работников	человек (процент)	15 (100%)

Соотношение «педагогический работник/воспитанник»	человек/человек	15/134
Наличие в детском саду:	да/нет	
музыкального руководителя		да
инструктора по физической культуре		да
учителя-логопеда		да
логопеда		нет
учителя-дефектолога		нет
педагога-психолога		нет
<b>Инфраструктура</b>		
Общая площадь помещений, в которых осуществляется образовательная деятельность, в расчете на одного воспитанника	кв. м	3,5
Площадь помещений для дополнительных видов деятельности воспитанников	кв. м	0
Наличие в детском саду:	да/нет	
физкультурного зала		нет
музыкального зала		да
прогулочных площадок, которые оснащены так, чтобы обеспечить потребность воспитанников в физической активности и игровой деятельности на улице		да

Анализ показателей указывает на то, что Детский сад имеет достаточную инфраструктуру, которая соответствует требованиям СанПиН 2.4.1.3049-13 «Санитарно-эпидемиологические требования к устройству, содержанию и организации режима работы дошкольных образовательных организаций» и позволяет реализовывать образовательные программы в полном объеме в соответствии с ФГОС ДО.

Детский сад укомплектован достаточным количеством педагогических и иных работников, которые имеют высокую квалификацию и регулярно проходят повышение квалификации, что обеспечивает результативность образовательной деятельности.