

Муниципальное казённое дошкольное образовательное учреждение
«Руднянский детский сад «Сказка»
Руднянского муниципального района Волгоградской области

Принята
на Педагогическом Совете
МКДОУ «Руднянский
детский сад «Сказка»
протокол № 1
от 31.08.2020 2020г.

Утверждена
Заведующим МКДОУ
«Руднянский детский
сад «Сказка»
С.В. Полетаева
Приказ № 36 от 31.08. 2020г.



Коррекционно-развивающая программа по преодолению речевых нарушений у детей.

учитель-логопед
Зонова Елена Александровна

р.п. Рудня, 2020г.

Содержание

I.Целевой раздел.....	3
1.1. Пояснительная записка	3
1.2. Научные и методологические основы Программы	4
1.3.Организация инклюзивного образования в МКДОУ(открытие группы комбинированной направленности)	5
1.4. Цель Программы	8
II.Содержательный раздел	9
2.1. Характеристика контингента воспитанников.....	9
2.2. Содержание индивидуальных и подгрупповых логопедических занятий.....	13
2.3. Особенности предметно-развивающей пространственной среды логопедического кабинета и группы комбинированной направленности	16
III.Организационный раздел.....	18
3.1. Организация коррекционно-развивающей работы с детьми	18
3.2. Организация логопедической работы в группе комбинированной направленности	18
3.3. Организация коррекционно-развивающей работы с детьми (III уровень общего недоразвития речи)	21
3.4. Модель логопедической работы с детьми-логопатами.....	22
3.5. Формы и приемы организации образовательного коррекционного процесса в ДОУ	23
3.6 Особенности взаимодействия учителя-логопеда с семьями воспитанников. Сотрудничество с воспитателями	24
3.7 Совместная коррекционная деятельность учителя-логопеда и музыкального руководителя.....	27
3.8 Совместная коррекционная деятельность учителя-логопеда и инструктора по физической культуре.....	28
3.9 Совместная коррекционная деятельность учителя-логопеда с медицинским работником	29
3.10 Перечень литературы в логопедическом кабинете	30
3.11 Используемая литература.....	33

І.Целевой раздел

1.1.Пояснительная записка

Данная программа по преодолению речевых нарушений у детей представляет собой коррекционно – развивающую систему, применение которой поможет детям с ФНР, ФФНР и ОНР (I - III ур.), детям с ЗПР, посещающим группу комбинированной направленности, осваивать основную образовательную программу, АОП для детей с ЗПР, позволит своевременно, то есть ещё до поступления в школу, помочь в преодолении всех трудностей, которые являются причиной возникновения школьной дезадаптации.

Предлагаемая Программа обеспечивает полноценное овладение фонетическим строем русского языка, интенсивное развитие фонематического восприятия, лексико-грамматических категорий языка, развитие связной речи, что обуславливает формирование коммуникативных способностей, речевого и общего психического развития ребёнка дошкольного возраста с речевой патологией, ЗПР, как основы успешного овладения чтением и письмом, при дальнейшем обучении в массовой школе, а так же социализации.

Содержание Программы соответствует федеральным государственным требованиям (ФГОС), устанавливаемым в соответствии с п. 2 ст.7 Закона Российской Федерации «Об образовании», образовательным стандартам и требованиям, целям и задачам образовательной программы учреждения, АОП для детей с ЗПР. В соответствии с ФГОС Программа основана на интеграции образовательных областей «Коммуникация», «Познание», «Социализация», «Здоровье», направлена на развитие познавательно- речевой, игровой, оздоровительной деятельности, компонентов устной речи детей, практическое овладение нормами речи и культуры поведения, на формирование индивидуального прогресса в развитии коммуникативных навыков.

В основе создания этой программы использован опыт работы других логопедов, подкреплённый современными коррекционно-развивающими программами Министерства Образования РФ, научно- методическими рекомендациями, инструктивными письмами:

1. Программа обучения детей с недоразвитием фонетического строя речи (для детей подготовительной к школе группы) Сост.: Каше Г.А., Филичева Т.Б. М.: Просвещение,1978.

2. Воспитание и обучение детей дошкольного возраста с фонетико-фонематическим недоразвитием (старшая группа). Программа и методические рекомендации. Филичева Т.Б., Чиркина Г.В. М.:2004.

3. Программа коррекционного обучения и воспитание детей с общим недоразвитием речи 6-го года жизни. Программа и методические рекомендации. Филичева Т.Б., Чиркина Г.В. М.:1989.

4. Программа коррекционного обучения и воспитание детей 5-летнего возраста с общим недоразвитием речи. Программа и методические рекомендации. Филичева Т.Б., Чиркина Г.В. М.:1991.

5. Воспитание и обучение детей с ФФН (подготовительная группа).

Программа и методические рекомендации для образовательных учреждений компенсирующего вида. Филичева Т.Б., Чиркина Г.В., Лагутина А.В. М.:2004.

6. Программа коррекционно-развивающей работы в младшей логопедической группе детского сада. Нищева Н.В. СПб.:2006.

7. Программа коррекционно-развивающей работы в логопедической группе детского сада с общим недоразвитием речи (4-7 лет). Нищева Н. В. СПб.:2006.

Основной формой обучения для детей логопатов являются логопедические занятия, на которых осуществляется развитие языковой системы. Определяя их содержание, важно выявить и структуру дефекта, и те потенциальные речевые возможности ребенка, которые учитель- логопед использует в работе. Анализ реальной ситуации, сложившейся в настоящее время в системе образования показал, что количество детей, имеющих отклонения в речевом развитии, неуклонно растет. На настоящий момент, достаточно много родителей обращаются за помощью, для преодоления речевого расстройства у своего ребенка. Детей, имеющих речевые нарушения различного уровня, рассматривают как группу педагогического риска. Физиологические и психологические особенности такого ребёнка затрудняют успешное овладение учебным материалом в школе.

1.2. Научные и методологические основы Программы

Исходной теоретической и методологической основой программы являются положения, разработанные в отечественной логопедии и психологии Л.В.Выготским (о ведущей роли обучения и воспитания в психическом развитии ребёнка), П.Я. Гальпериным (о поэтапном формировании умственных действий), Р.Е. Левиной (о трёх уровнях речевого развития детей и психолого- педагогическом подходе в системе специального образования), В.И. Лубовским, Л.Е. Журовой, Т.Б. Филичевой, Г.В. Чиркиной, Т.А. Ткаченко, Е.М. Мастюковой и другими.

Логопедическая работа, предусмотренная программой, строится на основе теоретических положений о роли полноценных фонематических процессов в развитии речи и становления чтения и письма (Н.И. Жинкин, Р.Е. Левина, А.А. Леонтьев, А.Р. Лурия и другие).

В связи с этим Программа ориентирована на овладение артикуляционными характеристиками звуков и их перцептивными признаками, которые лежат в основе восприятия речевых сообщений и определяют уровень сформированности языковой способности ребёнка.

Реализация данной Программы будет способствовать решению социально-значимой проблемы по преодолению речевых нарушений у детей и готовности к овладению грамотой.

Принципы построения Программы:

- Принцип системности. Структурные компоненты

речи находятся в тесном взаимодействии.

- Принцип опоры на закономерности онтогенетического развития предполагает учет той последовательности формирования функций, которая имеет место в онтогенезе.
- Принцип опоры на сохранные анализаторы, на их взаимодействие.
- Принцип поэтапного формирования умственных действий. (П.Я.Гальперин, Д.Б.Эльконин)
- Принцип развития предполагает постепенное усложнение заданий.(Л.С.Выготский)
- Принцип учета ведущей деятельности.
- Принцип дифференцированного подхода предполагает учет этиологии, механизмов, симптоматики нарушений, возрастных и индивидуальных особенностей ребенка.

Общедидактические принципы: индивидуального подхода, научности, систематичности, последовательности, доступности, наглядности.

С помощью данной Программы в условиях логопункта при МКДОУ «Руднянский детский сад «Сказка» и функционирующей группы комбинированной направленности у детей с ЗПР сформируется полноценная фонетическая система языка, разовьётся фонематическое восприятие, навыки звуко-слогового анализа и синтеза, автоматизируются произносительные умения и навыки, сформируется связная монологическая речь на базе правильно произносимых звуков.

1.3.Организация инклюзивного образования в МКДОУ(открытие группы комбинированной направленности)

При открытии группы комбинированной направленности руководствовались Нормативно-правовыми основами организации инклюзивного образования в ДОО в группах комбинированной направленности.

Федеральное законодательство:

- Конституция Российской Федерации (с изменениями на 21.07.2014 г.)
- Конвенция о правах ребенка (одобрена Генеральной Ассамблеей ООН 20.11.1989 г.)
- Федеральный закон №273-ФЗ «Об образовании в Российской Федерации» от 29.12.2012 г.
- Федеральный государственный образовательный стандарт дошкольного образования, утвержденный Приказом Министерства образования и науки Российской Федерации от 17.10.2013 г. №1155 (далее ФГОС ДО).

- Всеобщая декларация прав человека (принята Генеральной Ассамблеей ООН 10.12.1948 г.)
- Семейный кодекс Российской Федерации от 29.12.1995 г.
- Федеральный закон «О социальной защите инвалидов в Российской Федерации» 24.11. 1995 г. №181-ФЗ (ред. от 07.03.2018 г.)
- Федеральный закон от 24.07.1998 г. №124-ФЗ «Об основных гарантиях прав ребенка в Российской Федерации» (ред. от 28.12.2016 г.).
- Федеральный закон «Об образовании лиц с ограниченными возможностями здоровья» (Принят Государственной Думой 02.06.1999 г.).
- Приказ Минобрнауки России от 17.10.2013 г. №1155 «Об утверждении федерального государственного образовательного стандарта дошкольного образования»;
- Приказ Министерства образования и науки Российской Федерации от 30.08.2013 г. №1014 «Об утверждении порядка организации и осуществления образовательной деятельности по основным общеобразовательным программам - образовательным программам дошкольного образования»
- Приказ Министерства образования и науки РФ от 28.12.2010 г. №2106 «Об утверждении федеральных требований к образовательным учреждениям в части охраны здоровья обучающихся, воспитанников»
- Приказ Министерства образования и науки Российской Федерации от 20.09.2013 г. №1082 «Об утверждении положения о психолого-медико-педагогической комиссии»
- Письмо (заместителя министра) Министерства образования и науки Российской Федерации от 07.06.2013 г. №ИР-535/07 «О коррекционном и инклюзивном образовании детей»

В отечественной педагогике теоретически и практически доказана целесообразность совместного образования нормально (типично) развивающихся детей и детей с особыми образовательными потребностями (ОВЗ), в частности, в МКДОУ детей с ЗПР, которая обогащает коммуникативный и нравственный опыт ребёнка, одинаково важный как для здоровых детей, так и для детей с ограниченными возможностями здоровья. Мы реализуем следующие принципы психолого-педагогического сопровождения, на основании которых выстраивается коррекционно-развивающая работа учителя-логопеда:

1. *Принцип профессионально-делового партнёрства взрослых участников системы инклюзивного образования (педагогов, администрации, родителей).* Прежде всего, реализация этого принципа связана с формированием общей для всех участников образовательного процесса системы ценностей, ядром которой, безусловно, является ребёнок. Индивидуальный и дифференцированный подход к каждому ребёнку, к программе его развития, воспитания и обучения, приоритетная ценность *процесса* образования, а не только его результата; стремление к индивидуально-личностной оценке результатов, главный из которых —

социокультурное включение ребёнка с ЗПР в общество, — таковы основные идеи профессионально-делового партнёрства. Сотрудничество с родителями является важнейшим звеном всей системы психолого-педагогического сопровождения и заключается во взаимобмене информацией, взаимопомощи и общении.

2. *Принцип динамического характера психолого-педагогического сопровождения дошкольников с ЗПР.* Данный принцип базируется на учете уровня достижений (актуального уровня развития) и верного определения зоны ближайшего развития по всем линиям психического развития и по всем областям образовательной программы для каждого ребёнка.

3. *Принцип целенаправленности и целесообразности стратегии психолого-педагогического сопровождения дошкольников.* Вся стратегия психолого-педагогического сопровождения дошкольников нацелена на развитие у ребёнка восприятия сверстника на положительной эмоциональной основе (независимо от его индивидуальных особенностей). Навыки взаимодействия со сверстниками на основе познавательных, игровых, деловых интересов, полученные в дошкольном возрасте, будут являться фундаментом дальнейшего «включения» ребёнка с ЗПР в социум.

4. *Учет совокупности биологических и социальных факторов развития ребёнка.* Этот принцип в системе логопедической работы реализуется через профилактику появления депривационных социальных факторов развития, одним из которых является исключение ребёнка из коллектива сверстников, что необратимо влияет на процесс социализации ребёнка.

5. *Принцип учета вариативности нормальных темпов развития и представлений об общности закономерностей психического развития.* В психологии является постулатом положение о единстве закономерностей нормального и аномального развития (по Л. С. Выготскому). Но такое единство достижимо только при создании благоприятной социальной среды развития, чему и должно способствовать психолого-педагогическое сопровождение ребёнка с ЗПР.

6. *Принцип определения первичных и вторичных симптомов, причинного и следственного характера отклонений в развитии.* Психолого-педагогическое сопровождение воспитанников с особыми образовательными потребностями требует от специалиста максимальной готовности к изменению тактики и стратегии в создании специальной образовательной среды.

7. *Принцип вариативности характера взаимодействия взрослого и ребёнка.* К каждому ребёнку с ЗПР нужно подходить индивидуально, учитывать его интересы и предпочтения, уровень умственного и речевого развития, степень обучаемости, доступный способ деятельности в предложенном задании, ведущие мотивы и потребности.

1.4. Цель Программы

Формировать полноценную фонетическую систему языка, развить фонематическое восприятие и навыки первоначального звукового анализа и синтеза, автоматизировать звукопроизносительные умения и навыки в различных ситуациях, развивать связную речь у детей с ФФНР и ОНР. Достижению данной цели будут способствовать *задачи*:

- практическое овладение воспитанниками нормами речи: правильным произношением всех звуков родного языка в соответствии с возрастными возможностями, умение различать звуки по артикуляционным и акустическим признакам, самостоятельное выполнение звукового анализа и синтеза слов разной слоговой структуры;
- развитие свободного общения воспитанников с взрослыми и детьми, как социализация ребенка: применять слова всех частей речи, использовать фразы различной конструкции, самостоятельно рассказывать, выражать свои мысли;
- формирование компонентов устной речи у детей с тяжёлыми нарушениями речи (лексической стороны, грамматического строя речи, произносительной стороны речи, связной речи - диалогической и монологической форм) в различных формах и видах детской деятельности через включение родителей в коррекционно-образовательный процесс и взаимодействие специалистов ДОУ (учителя-логопеда, воспитателей, музыкального руководителя, инструктора по физическому воспитанию).

Условия эффективного решения задач:

1. Творческий профессиональный контакт учителя-логопеда с воспитателями.
2. Четкое понимание цели коррекционно-развивающего обучения, общих и частных задач систематической работы.
3. Отслеживание динамики речевого и общего развития детей.
4. Выявление и анализ всех имеющихся у детей затруднений.
5. Разноуровневый подход в работе с детьми на фронтальных, подгрупповых, индивидуальных занятиях.
6. Усиленная индивидуальная работа с детьми с ЗПР.
7. Решение целого комплекса задач на материале каждой лексической темы (словарь, словообразование, словоизменение, типы предложения, развитие психических функций).

II. Содержательный раздел

2.1. Характеристика контингента воспитанников

Дети с фонетическим недоразвитием речи.

У детей с фонетическим недоразвитием речи нарушается процесс формирования произношения фонем, при этом все остальные стороны речи сохранены.

Дети с фонетико-фонематическим недоразвитием.

Фонетико-фонематическое недоразвитие речи (ФФНР) – это нарушение процесса формирования произносительной системы родного языка у детей с различными речевыми расстройствами вследствие дефектов восприятия и произношения фонем. Это дети с нормальным слухом и нормальным интеллектом. В картине недоразвития речи на первый план выступает несформированность звуковой её стороны. Характерным для этих детей является незаконченность процесса формирования фонематического восприятия. Отличительной особенностью фонетической стороны речи является не только неправильное произношение звуков, отличающихся тонкими артикуляционными или акустическими признаками, но и их перестановка, замена, пропуски, что значительно снижает внятность речи, усугубляет её неотчётливость. Кроме всех перечисленных особенностей произношения и различения звуков, при фонематическом недоразвитии у детей нередко нарушаются просодические компоненты речи: темп, тембр, мелодика.

Проявления речевого недоразвития у данной категории детей выражены в большинстве случаев не резко. Отмечается бедность словаря и незначительная задержка в формировании грамматического строя речи. При углубленном обследовании речи детей отмечаются отдельные ошибки в падежных окончаниях, в употреблении сложных предлогов, в согласовании прилагательных и порядковых числительных с существительными и т. п.

Речевая патология сказывается на развитии памяти, уровня развития основных свойств внимания. Детям с речевыми нарушениями присуще отставание в развитии двигательной сферы. Они испытывают затруднения в точном воспроизведении двигательного задания по пространственно-временным параметрам, нарушают последовательность элементов действий, опускают его составные части. Ведущим дефектом при ФФНР является несформированность процессов восприятия звуков речи.

В созданной в МКДОУ группе комбинированной направленности находятся дети с задержкой психического развития (ЗПР)– имеющие минимальные органические повреждения или функциональная недостаточность центральной нервной системы, а также с последствиями длительного нахождения в условиях социальной депривации. При этом характерны незрелость эмоционально-волевой сферы и недоразвитие познавательной деятельности, имеющей свои качественные особенности,

компенсирующиеся под воздействием временных, лечебных и педагогических факторов.

Дети с общим недоразвитием речи.

Под общим недоразвитием речи (ОНР) (у детей с нормальным слухом и первично сохранным интеллектом) понимается такая форма речевой патологии, при которой нарушается формирование каждого из компонентов речевой системы: словарного запаса, грамматического строя, звукопроизношения. При этом отмечается нарушение формирования как смысловой, так и произносительной сторон речи.

Характеристика детей с ЗПР, имеющих общее недоразвитие речи (ОНР) I уровня.

Первый уровень развития речи характеризуется как отсутствие общеупотребительной речи. Яркой особенностью дизонтогенеза речи выступает стойкое и длительное по времени отсутствие речевого подражания, инертность в овладении ребенком новыми для него словами. Такие дети в самостоятельном общении не могут пользоваться фразовой речью, не владеют навыками связного высказывания. В то же время нельзя говорить о полном отсутствии у них вербальных средств коммуникации. Этими средствами для них являются отдельные звуки и их сочетания — звуко-комплексы и звукоподражания, обрывки лепетных слов («*кóка*» — петушок, «*кóй*» — открой, «*дóба*» — добрый, «*дáда*» — дай, «*пи*» — пить), отдельные слова, совпадающие с нормами языка. Звукокомплексы, как правило, используются при обозначении лишь конкретных предметов и действий. При воспроизведении слов ребенок преимущественно сохраняет корневую часть, грубо нарушая их звуко-слоговую структуру. Многоцелевое использование ограниченных вербальных средств родного языка является характерной особенностью речи детей данного уровня. Звукоподражания и слова могут обозначать как названия предметов, так и некоторые их признаки и действия, совершаемые с этими предметами. Например, слово «*кóка*», произносимое с разными интонацией и жестами обозначает «петушок», «кукарекает», «клюет», что указывает на ограниченность словарного запаса. Поэтому ребенок вынужден активно использовать паралингвистические средства общения: жесты, мимику, интонацию.

При восприятии обращенной речи дети ориентируются на хорошо знакомую ситуацию, интонацию и мимику взрослого. Это позволяет им компенсировать недостаточное развитие импрессивной стороны речи. В самостоятельной речи отмечается неустойчивость в произношении звуков, их диффузность. Дети способны воспроизводить в основном одно-двусложные слова, тогда как более сложные слова подвергаются сокращениям («*нá ди*» — собака сидит, «*атó*» — молоток, «*тя макó*» — чай с молоком). Наряду с отдельными словами в речи ребенка появляются и первые словосочетания. Слова у них, как правило, употребляются только в исходной форме, так как словоизменение детям еще не доступно. Подобные словосочетания могут состоять из отдельных звукокомплексов, включающих звуки раннего и

среднего онтогенеза («*дять*» — дать, взять; «*кíка*» — книга; «*пáка*» — палка); «контурных» слов из двух-трех слогов («*атó*» — морковка, «*тя*» — кровать, «*пить*»),

«*ти*» — мячик); фрагментов слов-существительных и глаголов («*ко*» — корова, «*па*» — спать); фрагментов слов-прилагательных и других частей речи («*босё*» — большой, «*пакá*» — плохой); звукоподражаний и звукокомплексов («*ко-ко*», «*бах*», «*му*», «*ав*») и т. п. Речевые средства ребенка ограничены, активный словарь состоит из звукоподражаний, звукокомплексов, лепетных слов. Высказывания сопровождаются жестами и мимикой. Характерна многозначность употребляемых слов: одни и те же лепетные слова используются для обозначения разных предметов и явлений. Возможна замена названий предметов названиями действий и наоборот. В активной речи преобладают корневые слова, лишённые флексий. Пассивный словарь шире активного, но крайне ограничен. Практически отсутствует понимание категории числа существительных и глаголов, времени, рода, падежа. Произношение звуков носит диффузный характер. Фонематическое развитие несформировано. Ограничена способность восприятия и воспроизведения слоговой структуры слова. Расширяется активный словарный запас за счет обиходной предметной и глагольной лексики. Понимание обращенной речи затруднено, пассивный словарный запас ограничен, не сформирован предметный и глагольный словарь, связанный с трудовыми действиями взрослых, растительным и животным миром.

Характеристика детей со II уровнем развития речи

Данный уровень определяется как начало общеупотребительной речи, отличительной чертой которой является наличие двух-, трех-, а иногда даже четырехсловной фразы: «*Данить моко́*» — дай пить молоко; «*ба́ска атáть ника*» — бабушка читает книжку; «*дада́й гать*» — давать играть; «*во изи аса́ня мясик*» — вот лежит большой мячик. Объединяя слова в словосочетания и фразу, один и тот же ребенок может как правильно использовать способы согласования и управления, так их и нарушать: «*ти ёза*» — три ежа, «*мо́гакукаф*» — много кукол, «*си́ня кадасы́*» — синие карандаши, «*ле́т бадíка*» — льет водичку, «*та́син петакóк*» — красный петушок и т.д. В самостоятельной речи детей иногда появляются простые предлоги или их лепетные варианты («*тидít а туге*» — сидит на стуле, «*щít а то́й*» — лежит на столе); сложные предлоги отсутствуют. Недостаточность практического усвоения морфологической системы языка, в частности словообразовательных операций разной степени сложности, значительно ограничивает речевые возможности детей, приводя к грубым ошибкам в понимании и употреблении приставочных глаголов, относительных и притяжательных прилагательных, существительных со значением действующего лица («*Валя папа*» — Валя папа, «*алил*» — налил, полил, вылил, «*гибысуп*» — грибной суп, «*да́йка хвот*» — заячий хвост и т. п.). Наряду с указанными ошибками наблюдаются

существенные затруднения в усвоении обобщающих и отвлеченных понятий, системы антонимов и синонимов. Как и на предыдущем уровне, сохраняется многозначное употребление слов, разнообразные семантические замены. Характерным является использование слов в узком значении. Одним и тем же словом ребенок может назвать предметы, имеющие сходство по форме, назначению, выполняемой функции и т. д. («муха» — муравей, жук, паук; «тюфи» — туфли, тапочки, сапоги, кеды, кроссовки). Ограниченность словарного запаса проявляется и в незнании многих слов, обозначающих части тела, части предмета, посуду, транспорт, детенышей животных и т. п. («юка́» — рука, локоть, плечо, пальцы, «стуй» — стул, сиденье, спинка; «миска» — тарелка, блюдце, блюдо, ваза; «лиска» — лисенок, «ма́нькаво́йк» — волчонок и т.д.). Заметны трудности в понимании и использовании в речи слов, обозначающих признаки предметов, форму, цвет, материал.

Связная речь характеризуется недостаточной передачей некоторых смысловых отношений и может сводиться к простому перечислению событий, действий или предметов. Детям со II уровнем речевого развития крайне затруднительно составление рассказов, пересказов без помощи взрослого. Даже при наличии подсказок, наводящих вопросов дети не могут передать содержание сюжетной линии. Это чаще всего проявляется в перечислении объектов, действий с ними, без установления временных и причинно-следственных связей.

Звуковая сторона речи детей в полном объеме не сформирована и значительно отстает от возрастной нормы: наблюдаются множественные нарушения в произношении 16—20 звуков. Высказывания дошкольников малопонятны из-за выраженных нарушений слоговой структуры слов и их звуконаполняемости: «Дандáс» — карандаш, «аква́я» — аквариум, «виписéд» — велосипед, «мисанéй» — милиционер, «хадика» — холодильник.

Характеристика детей с III уровнем общего недоразвития речи

Наиболее распространён у детей 5-6 летнего возраста с ОНР III уровень речевого развития. Звукопроизношение детей не соответствует возрастной норме: они не различают на слух и в произношении близкие звуки, искажают слоговую структуру и звуконаполняемость слов.

Дети пользуются развёрнутой фразовой речью, но при этом отмечаются фонетико-фонематические и лексико-грамматические недостатки. На этом фоне наблюдается неточное знание и употребление многих слов, и недостаточно полная сформированность ряда грамматических форм и категорий языка. В активном словаре преобладают существительные и глаголы, недостаточно слов, обозначающих качества, признаки, действия, состояния предметов, страдает словообразование, затруднён подбор однокоренных слов. Для грамматического строя характерны ошибки в употреблении предлогов: в, на, под, к, из-под, из-за, между и т.д., в согласовании различных частей речи, построении предложений. Связное

речевое высказывание детей отличается отсутствием чёткости, последовательности изложения, в нём отражается внешняя сторона явлений и не учитываются их существенные признаки, причинно-следственные отношения. Эти речевые проблемы проявляются в разных видах монологической речи – описание, пересказ, рассказы по серии картин.

Дети с общим недоразвитием речи отличаются от своих нормально развивающихся сверстников особенностями психических процессов. Для них характерны: неустойчивость внимания, снижение вербальной памяти и продуктивности запоминания, отставание в развитии словесно-логического мышления. Они отличаются быстрой утомляемостью, отвлекаемостью, повышенной истощаемостью, что ведёт к появлению различного рода ошибок.

Многие дети с общим недоразвитием речи имеют нарушения моторики артикуляционного аппарата: изменение мышечного тонуса в речевой мускулатуре, затруднения в тонких артикуляционных дифференцировках, ограниченная возможность произвольных движений.

С расстройствами речи тесно связано нарушение мелкой моторики рук: недостаточная координация пальцев, замедленность и неловкость движений, застревание на одной позе.

Указанные отклонения в развитии детей, страдающих речевыми аномалиями, спонтанно не преодолеваются. Они требуют специально организованной работы по их коррекции.

2.2.Содержание индивидуальных и подгрупповых логопедических занятий

Воспитанники МКДОУ осваивают сразу 2 образовательные программы: общеобразовательную и коррекционную. Количество занятий в неделю, регламентированных программой «Детский сад 2100» под ред. Р. Н. Бунеева достаточно велико, поэтому добавление и увеличение количества коррекционных логопедических занятий невозможно в связи с соблюдением норм СанПин. Исходя из этого, коррекционную программу (авторы Т.Б. Филичева и др.) было необходимо адаптировать к условиям коррекции речи в данном образовательном учреждении. Именно поэтому количество логопедических занятий было уменьшено по сравнению с типовой программой Т.Б. Филичевой, Г.В. Чиркиной без уменьшения объема изученного материала, а лишь за счет его уплотнения и выбора наиболее продуктивных и современных приемов и методов коррекции речи детей.

Требования к содержанию логопедических занятий.

Для повышения коррекционно-развивающего эффекта логопедических занятий необходимо большее внимание уделять их форме и содержанию.

При формировании речевой и познавательной деятельности, преодолении нарушений личностного развития, воспитании нравственных качеств, на современном этапе к организации, проведению и содержанию логопедических занятий предъявляются следующие требования:

- изменение форм организации занятий;
- включение специальных коррекционных упражнений по развитию речи и других высших психических функций;
- чередование видов деятельности с целью развития различных анализаторов: слухового, зрительного, тактильного и т.п.;
- использование заданий в порядке нарастающей трудности с целью раскрытия потенциальных возможностей ребенка и заданий, требующих самостоятельного выполнения;
- создание проблемных ситуаций, которые способствуют активизации познавательной деятельности;
- включение динамических и психорелаксационных пауз;
- обеспечение личностно-ориентированного подхода к ребенку;
- повышение мотивации к процессу обучения;
- воспитание нравственно-этических чувств.

В процессе логокоррекционной работы учитель-логопед составляет планы или конспекты групповых занятий в соответствии с годовым планированием. В них указываются тема, цели, основные этапы занятия, используемый лексический и дидактический материал.

При планировании НОД учитель-логопед и воспитатель учитывают тематический принцип отбора материала, с постоянным усложнением заданий. При изучении каждой темы определяется словарный минимум (пассивный и активный), исходя из речевых возможностей детей. Тему рекомендуется соотносить со временем года, праздниками, яркими событиями в жизни детей. В рамках изучения каждой темы учитель-логопед и воспитатели проводят работу по уточнению, обогащению и активизации словаря, формированию навыков словоизменения и словообразования, развитию связного высказывания. Обязательным требованием к организации обучения является создание условий для практического применения формируемых знаний.

Задачи индивидуальных логопедических занятий:

1. нормализация мышечного тонуса и артикуляционной мускулатуры;
2. нормализация артикуляционной моторики;
3. нормализация голоса;
4. нормализация речевого дыхания;
5. нормализация просодики;
6. развитие мелкой моторики;
7. уточнение произношения и постановка звуков;
8. автоматизация уточнённых или поставленных звуков;
9. дифференциация поставленных звуков в произношении с оппозиционными фонемами;
10. развитие фонематического восприятия и первоначальных навыков звукового анализа и синтеза;
11. уточнение, обогащение, активизация лексического запаса,

- совершенствование грамматического строя и развитие связной речи в процессе работы по коррекции звукопроизношения;
12. развитие и коррекция неречевых психических процессов (восприятия, внимания, памяти, мышления).

Основная цель подгрупповых занятий – воспитание навыков коллективной работы. На этих занятиях дети учатся адекватно, оценивать качество речевых высказываний сверстников. Состав подгрупп является открытой системой, меняется по усмотрению учителя- логопеда в зависимости от динамики достижений дошкольников в коррекции произношения.

Важной в методическом аспекте особенностью индивидуальных и подгрупповых занятий является то, что они готовят детей к усвоению более сложного фонетического и лексико- грамматического материала на фронтальных занятиях в группе. Порядок изучения звуков, последовательность лексических тем, количество занятий может меняться по усмотрению логопеда.

Продолжительность индивидуальных логопедических занятий определяется санитарно- эпидемиологическими нормами, которые составляют: для детей 4-го года жизни - не более 15 минут, для детей 5-го года жизни - не более 20 минут, для детей 6-го года жизни - не более 25 минут, а для детей 7-го года жизни - не более 30 минут. В середине занятия проводят физкультминутку. Перерывы между занятиями - не менее 10 минут. Занятия для детей старшего дошкольного возраста проводятся во второй половине дня после дневного сна, 2 раза в неделю. Длительность этих занятий - не более 25 - 30 минут. В середине занятия статического характера проводится физкультминутку. Общая продолжительность курса логопедических занятий зависит от индивидуальных особенностей детей. Частота проведения индивидуальных занятий определяется характером и степенью выраженности речевого нарушения, возрастом и индивидуальными психофизическими особенностями детей. ФНР – 1-2 раза в неделю; ФФНР – 2-3 раза в неделю; ОНР I- III уровни – 2-3 раза в неделю.

Для подгрупповых занятий объединяются дети одной возрастной группы, имеющие сходные по характеру и степени выраженности речевые нарушения.

Периодичность занятий – 3 раза в неделю по 25 минут для детей подготовительного возраста, 20 минут для детей старшего возраста, 15 минут для детей младшего дошкольного возраста. Продолжительность занятий с детьми: ФН – до 6 месяцев; ФФНР и ФФНР с дизартрическими элементами – 1- 2 года; ОНР –I – III уровни – 1-3года. В коррекционной работе с детьми учитель-логопед опирается на методологические подходы развивающего обучения:

- необычное начало занятия;
- присутствие на занятии «духа открытия»;
- удержание взрослым паузы для «включения» мыслительных процессов детей;

- предусмотренность при подготовке к проведению занятия вариативности ответов детей;
- не оставление без внимания ни одного ответа;
- развитие речи в любых формах деятельности;
- учёт возможностей и терпимое отношение к затруднениям детей;
- обучение видению многовариативности выполнения задания;
- поддержка у детей ощущения успешности.

Коррекционно-воспитательная работа строится с учетом особенностей психической деятельности детей. Таким образом, логопедическое воздействие органически связано с развитием у дошкольников внимания, памяти, умения управлять собой и другими психическими процессами. Исходя из неоднородности состава детей на логопункте, обусловленной различной этиологией нарушения, важно в результате обследования дифференцированно оценить степень отставания в усвоении учебного материала, также следует учитывать программные требования данного возраста.

2.3. Особенности предметно-развивающей пространственной среды логопедического кабинета и группы комбинированной направленности

Организация образовательного пространства и разнообразие материалов, оборудования и инвентаря в кабинете учителя-логопеда и групповом помещении в соответствии с Программой должны обеспечивать:

- экспериментирование с доступными детям материалами (в том числе с песком и водой);
- двигательную активность, в том числе развитие крупной, мелкой, мимической, артикуляционной моторики, участие в подвижных играх и соревнованиях;
- эмоциональное благополучие детей во взаимодействии с предметно-пространственным окружением;
- возможность самовыражения детей.

Правильно организованная предметно-пространственная развивающая среда в группе и кабинете учителя-логопеда создает возможности для успешного устранения речевого дефекта, преодоления отставания в речевом развитии. Это позволяет ребенку проявлять свои способности не только в организованной образовательной, но и в свободной деятельности, стимулирует развитие творческих способностей, самостоятельности, инициативности, помогает утвердиться в чувстве уверенности в себе, а значит, способствует всестороннему гармоничному развитию личности. Предметно-развивающее пространство организуется таким образом, чтобы каждый ребенок имел возможность упражняться в умении наблюдать, запоминать, сравнивать, добиваться поставленной цели под наблюдением взрослого и под его недирективным руководством.

Развивающая предметно-пространственная среда позволяет предусмотреть сбалансированное чередование специально организованной образовательной и нерегламентированной деятельности детей, время для которой предусмотрено в режимах каждой из возрастных групп и в утренний, и в вечерний отрезки времени.

Обстановка, созданная в групповом помещении и кабинете учителя-логопеда, способствует выравниванию эмоционального фона каждого ребенка, его эмоциональному благополучию. Эмоциональная насыщенность — одна из важных составляющих развивающей среды. Следует учитывать то, что ребенок скорее и легче запоминает яркое, интересное, необычное. Разнообразие и богатство впечатлений способствует эмоциональному и интеллектуальному развитию.

III. Организационный раздел

3.1. Организация коррекционно-развивающей работы с детьми

Содержание коррекционно-развивающей работы, в соответствии с Федеральным Государственным Стандартом дошкольного образования, направлено на создание системы комплексной помощи детям с ограниченными возможностями здоровья, освоении основной образовательной программы дошкольного образования, АОП для детей с ЗПР,

коррекцию недостатков в физическом или психическом развитии воспитанников, их социальную адаптацию. Эффективность коррекционно-воспитательной работы определяется четкой организацией детей в период их пребывания в детском саду, правильным распределением нагрузки в течение дня, координацией и преемственностью в работе всех субъектов коррекционного процесса: учителя-логопеда, родителей и педагогов.

Организация деятельности учителя-логопеда, воспитателей и других специалистов в течение года определяется поставленными задачами программы. Логопедическое обследование проводится с 1 по 15 сентября, и с 15 по 31 мая. Логопедические фронтальные, подгрупповые и индивидуальные занятия проводятся с 15 сентября. С детьми с ЗПР, посещающими группу комбинированной направленности, логопедическое обследование проводится с 1 сентября по 1 октября и с 15 мая по 31 мая.

Данная программа разработана для реализации в условиях логопедического пункта детского сада общеразвивающего вида, то есть в сетке занятий воспитателей не предусмотрено специального времени для проведения фронтальной деятельности учителя – логопеда. Основную нагрузку несёт индивидуальная и подгрупповая логопедическая работа, которая проводится 2 - 3 раза в неделю с каждым ребёнком.

3.2. Организация логопедической работы в группе комбинированной направленности

При проведении коррекционно-развивающей работы с детьми с ЗПР в группе комбинированной направленности целесообразна следующая организация коррекционно-развивающей работы с детьми (I уровень общего недоразвития речи)

Необходимость комплексного систематического коррекционного воздействия определяется возможностью компенсации речевого недоразвития у детей с ЗПР.

Учитывая структуру речевого и неречевого дефекта детей данной категории, режим дня и расписание занятий в средней группе детского сада составлены таким образом, чтобы, с одной стороны, максимально эффективно осуществлять коррекционную работу, а с другой стороны — создавать оптимальные условия для сохранения и развития здоровья дошкольников.

Логопедические занятия с детьми I уровня развития речи проводятся индивидуально или небольшими подгруппами. Это объясняется тем, что они не в полном объеме владеют пониманием речи, усваивают инструкции, обращенные только лично к ним, а также наличием имеющихся специфических особенностей психической деятельности. Поэтому первые занятия проводятся в форме игры с привлечением любимых кукольных персонажей.

Содержание каждого занятия включает несколько направлений работы:

- развитие понимания речи;
- развитие активной подражательной речевой деятельности;
- развитие внимания, памяти, мышления детей.

В итоге логопедической работы дети должны научиться:

- понимать и выделять из речи названия окружающих предметов и действий с ними (в соответствии с изученными лексическими темами: «Игрушки», «Посуда», «Мебель», «Продукты питания», «Одежда» и т. д.);
- называть некоторые части тела (*голова, ноги, руки, глаза, рот, уши* и т. д.) и одежды (*карман, рукав* и т. д.);
- обозначать наиболее распространенные действия (*сиди, мой, стой, пой, ешь, пей, и т. д.*), некоторые свои физиологические и эмоционально-аффективные состояния (*холодно, тепло, больно* и т. д.);
- выражать желания с помощью простых просьб, обращений;
- отвечать на простые вопросы одним словом или двухсловной фразой, возможно использование жеста; в отдельных случаях допускается употребление звукокомплексов.

При этом не предъявляются требования к фонетической правильности высказывания, но обращается внимание на грамматическое оформление. Организация коррекционно-развивающей работы с детьми (II уровень общего речевого недоразвития)

Задачи и содержание коррекционно-развивающего обучения детей с ЗПР с данным уровнем планируются с учетом результатов их логопедического обследования, позволяющих выявить потенциальные речевые и психологические возможности детей, и соотносятся с общеобразовательными требованиями типовой программы детского сада.

Логопедические занятия в средней группе для этих детей подразделяются на индивидуальные и подгрупповые. Учитывая неврологический и речевой статус дошкольников, логопедические занятия нецелесообразно проводить со всей группой, поскольку в таком случае степень усвоения учебного материала будет недостаточной.

В связи с этим индивидуальные занятия носят опережающий характер, так как основная их цель — подготовить детей к активной речевой деятельности на подгрупповых занятиях.

На индивидуальных занятиях проводится работа по: активизации и выработке: дифференцированных движений органов артикуляционного аппарата; подготовке артикуляционной базы для усвоения отсутствующих звуков; постановке отсутствующих звуков, их различению на слух и первоначальному этапу автоматизации на уровне слогов, слов.

В зависимости от характера и выраженности речевого дефекта, психологических и характерологических особенностей детей, количество их в подгруппах варьируется по усмотрению логопеда (от 2—3 до 5—6 человек). В начале учебного года количество человек в подгруппе может быть меньше, чем к концу обучения.

Содержание логопедических занятий определяется задачами коррекционного обучения детей:

- развитие понимания речи;
- активизация речевой деятельности и развитие лексико-грамматических средств языка;
- развитие произносительной стороны речи;
- развитие самостоятельной фразовой речи.

Выделяются следующие виды подгрупповых логопедических занятий по формированию:

- словарного запаса;
- грамматически правильной речи;
- связной речи;
- звукопроизношения, развитию фонематического слуха и слоговой структуры.

В итоге логопедической работы дети должны научиться:

- соотносить предметы с их качественными признаками и функциональным назначением;
- узнавать по словесному описанию знакомые предметы;
- сравнивать знакомые предметы по отдельным, наиболее ярко выделяемым признакам;
- понимать простые грамматические категории: единственного и множественного числа существительных, повелительного и изъявительного наклонений глаголов, именительного, родительного, дательного и винительного падежей, некоторых простых предлогов;
- фонетически правильно оформлять согласные звуки ([п], [б], [м], [т], [д], [н], [к], [х], [г]), гласные звуки первого ряда ([а], [о], [у], [ы], [и]);

- воспроизводить отраженно и самостоятельно ритмико-интонационную структуру двух- и трехсложных слов из сохранных и усвоенных звуков;
- правильно употреблять в самостоятельной речи отдельные падежные окончания слов, используемых в рамках предложных конструкций;
- общаться, используя в самостоятельной речи словосочетания и простые нераспространенные предложения («Мой мишка», «Можно (нельзя) брать», «Маша, пой», «Маша, дай куклу» и проч.).

В процессе коррекционно-развивающего обучения у детей расширяется понимание обращенной речи, развивается речевая активность.

Индивидуальные и подгрупповые занятия проводятся логопедом в соответствии с расписанием, в соответствии с режимом дня в данной возрастной группе дошкольного учреждения.

3.3. Организация коррекционно-развивающей работы с детьми (III уровень общего недоразвития речи)

Основными задачами коррекционно-развивающего обучения данного речевого уровня детей является продолжение работы по развитию:

- 1) понимания речи и лексико-грамматических средств языка;
- 2) произносительной стороны речи;
- 3) самостоятельной развернутой фразовой речи;
- 4) подготовка к овладению элементарными навыками письма и чтения.

На первом году обучения пятилетние дети с общим недоразвитием речи не могут полноценно овладевать учебным материалом на фронтальных занятиях со всей группой. Сказываются не только отставание в развитии речи, но и трудности концентрации внимания, памяти, быстрая истощаемость и утомляемость. Поэтому целесообразно для проведения фронтальных логопедических, а также частично и воспитательных занятий делить группу на две подгруппы с учетом уровня речевого развития.

Предусматриваются следующие виды занятий по формированию:

- связной речи;
- словарного запаса, грамматического строя;
- произношения.

Количество занятий, реализующих коррекционно-развивающие задачи, меняется в зависимости от периода обучения.

Направления коррекционно-развивающей работы:

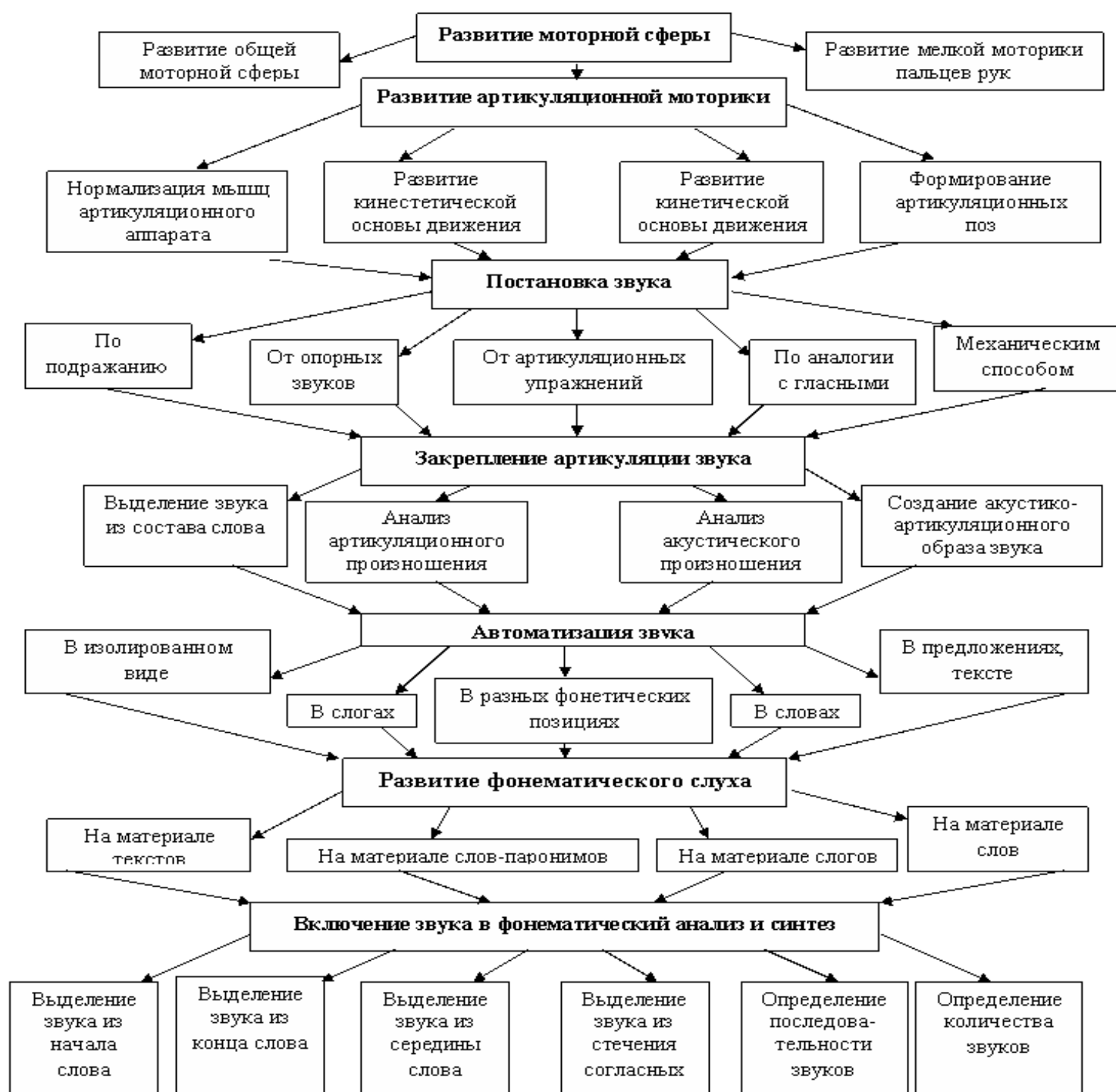
- обогащение словаря преимущественно привлечением внимания к способам словообразования, к эмоционально-

оценочному значению слов;

- развитие внимания к морфологическому составу слов и изменению слов и их сочетаний в предложении;
- развитие фонематического восприятия, фонематических представлений, доступных возрасту, форм звукового анализа и синтеза;
- формирование полноценных произносительных навыков; воспитания умений правильно составлять простое и сложное распространённое предложение;
- употреблять разные конструкции предложений в самостоятельной связной речи;
- развитие связной речи в процессе работы над пересказом, с постановкой определённой коррекционной задачи по автоматизации в речи уточнённых в произношении фонем;
- формирование подготовки к обучению грамоте и овладению элементами грамоты.

Основная цель индивидуальных занятий состоит в выборе и в применении комплекса артикуляционных упражнений, направленных на устранение специфических нарушений звуковой стороны речи, характерных для дислалии, дизартрии и др. На индивидуальных занятиях учитель-логопед имеет возможность установить эмоциональный контакт с ребёнком, активизировать контроль над качеством звучащей речи, корригировать речевой дефект, сгладить невротические реакции. На данных занятиях дошкольник должен овладеть правильной артикуляцией каждого изучаемого звука и автоматизировать его в облегченных фонетических условиях: изолированно, в прямом и обратном слоге, словах несложной слоговой структуры. Таким образом, ребёнок подготавливается к усвоению содержания подгрупповых занятий.

3.4. Модель логопедической работы с детьми-логопатами



3.5. Формы и приемы организации образовательного коррекционного процесса в ДОУ

Совместная образовательная деятельность учителя-логопеда с детьми		Самостоятельная деятельность детей	Образовательная деятельность в семье
Непосредственно образовательная логопедическая деятельность	Образовательная деятельность в режимных моментах		
1. Фронтальная НОД 2. Подгрупповая НОД 3. Индивидуальная НОД 4. Дидактические игры 5. Настольно-печатные игры 6. Компьютерные обучающие игры и программы 7. Разучивание скороговорок, чистоговорок, стихотворений 8. Речевые задания и упражнения 9. Работа по нормализации звукопроизношения, обучению пересказу, составлению описательного рассказа	1. Пальчиковые игры и упражнения 2. Мимические, логоритмические артикуляционные дыхательные гимнастики 3. Речевые дидактические игры 4. Тренинги (действия по речевому образцу учителя-логопеда) 5. Праздники, развлечения	1. Сюжетно-ролевые игры 2. Дидактические игры 3. Настольно-печатные игры 4. Словотворчество 5. Совместная продуктивная и игровая деятельность	1. Выполнение рекомендаций учителя-логопеда по исправлению нарушений в речевом развитии 2. Речевые игры 3. Беседы 4. Чтение книг, рассматривание иллюстраций 5. Заучивание скороговорок, потешек, чистоговорок, стихотворений 6. Игры-драматизации

3.6 Особенности взаимодействия учителя-логопеда с семьями воспитанников

Вопросам взаимосвязи детского сада с семьей в последнее время уделяется все большее внимание, так как личность ребенка формируется,

прежде всего, в семье и семейных отношениях. В нашем дошкольном учреждении создаются условия, имитирующие домашние, к образовательно-воспитательному процессу привлекаются родители, которые участвуют в организованной образовательной деятельности, интегрированных занятиях, спортивных праздниках, викторинах, вечерах досуга, театрализованных представлениях, экскурсиях. Педагоги работают над созданием единого сообщества, объединяющего взрослых и детей. Для родителей проводятся тематические родительские собрания и круглые столы, семинары, мастер-классы, организуются диспуты, создаются библиотеки специальной литературы по логопедии. На учебный год учителем-логопедом составлен план взаимодействия с семьями воспитанников логопедического пункта МКДОУ, в котором отражены все формы и методы взаимодействия (план представлен в годовом плане учителя-логопеда). На логопедическом пункте учитель-логопед привлекает родителей к коррекционно-развивающей работе через систему методических рекомендаций. Эти рекомендации родители получают в устной форме на вечерних приемах и еженедельно в письменной форме в специальных тетрадях. Рекомендации родителям по организации домашней работы с детьми необходимы для того, чтобы как можно скорее ликвидировать отставание детей — как в речевом, так и в общем развитии. Методические рекомендации, данные в тетрадях для домашних работ, подскажут родителям, в какое время лучше организовать совместную игровую деятельность с ребенком, во что и как следует играть с ребенком дома. Они предоставят дошкольнику возможность занять активную позицию, вступить в диалог с окружающим миром, найти ответы на многие вопросы с помощью взрослого. Так, родители смогут предложить ребенку поиграть в различные подвижные игры, проведут пальчиковую гимнастику, прочитают и стихи, помогут научиться лепить и рисовать, составлять рассказы и отгадывать загадки. Выполняя с ребенком предложенные задания, наблюдая, рассматривая, играя, взрослые разовьют его речь, зрительное и слуховое внимание, память и мышление, что станет залогом успешного обучения ребенка в школе. К тому же, богатый иллюстративный материал пособий освободит родителей от поиска необходимых картинок и поможет сделать занятия более интересными и яркими. Задания тетрадей подобраны в соответствии с изучаемыми в группах детского сада лексическими темами и требованиями программы. Работа с детьми 5-7 летнего возраста строится на систематизации полученных ранее знаний, что создаст предпосылки для успешной подготовки детей к обучению в школе.

Кроме методических рекомендаций в специальных тетрадях, учитель-логопед постоянно обновляет стенд «Советы логопеда» в коридоре МКДОУ, где собраны различные материалы, которые помогают родителям организовать развивающее общение с ребенком и дома, и на прогулке, содержат описание опытов, подвижных игр, художественные произведения для чтения и заучивания.

Без постоянного и тесного взаимодействия с семьями воспитанников

коррекционная логопедическая работа будет не полной и не достаточно эффективной, поэтому интеграция детского сада и семьи – одно из основных условий работы учителя-логопеда на логопедическом пункте МКДОУ.

Задачи, стоящие перед учителем-логопедом	Задачи, стоящие перед воспитателем
1. Создание условий для проявления речевой активности и подражательности, преодоления речевого негативизма	1. Создание обстановки эмоционального благополучия детей в группе
2. Обследование речи детей, психических процессов, связанных с речью, двигательных навыков	2. Обследование общего развития детей, состояния их знаний и навыков по программе предшествующей возрастной группы
3. Заполнение речевой карты, изучение результатов обследования и определение уровня речевого развития ребенка	3. Изучение результатов с целью перспективного планирования работы
4. Обсуждение результатов обследования.	
5. Развитие слухового внимания детей и сознательного восприятия речи	5. Воспитание общего и речевого поведения детей, включая работу по развитию слухового внимания
6. Развитие зрительной, слуховой, вербальной памяти	6. Расширение кругозора детей
7. Обучение детей процессам анализа, синтеза, сравнения предметов по их составным частям, признакам, действиям	7. Развитие представлений детей о времени и пространстве, форме, величине и цвете предметов (сенсорное воспитание детей)
8. Развитие подвижности речевого аппарата, речевого дыхания и на этой основе работа по коррекции звукопроизношения	8. Развитие общей, мелкой и артикуляционной моторики детей
9. Развитие фонематического восприятия детей	9. Выполнение заданий и рекомендаций логопеда
10. Обучение детей процессам звуко-слового анализа и синтеза слов, анализа предложений	10. Закрепление речевых навыков, усвоенных детьми на логопедических занятиях
11. Развитие восприятия ритмико-слоговой структуры слова	11. Развитие памяти детей путем заучивания речевого материала

	разного вида
12. Формирование предложений разных типов в речи детей по моделям, демонстрации действий, вопросам, по картине и по ситуации	12. Контроль за речью детей по рекомендации логопеда, тактичное исправление ошибок
13. Подготовка к овладению, а затем и овладение диалогической формой общения	13. Развитие диалогической речи детей через использование подвижных, речевых, настольно-печатных игр, сюжетно-ролевых и игр-драматизаций, театрализованной деятельности детей, поручений в соответствии с уровнем развития детей
14. Развитие умения объединять предложения в короткий рассказ, составлять рассказы-описания, рассказы по картинкам, сериям картинок, пересказы на основе материала занятий воспитателя для закрепления его работы	14. Формирование навыка составления короткого рассказа, пересказа.

3.7 Совместная коррекционная деятельность учителя-логопеда и музыкального руководителя

МОДЕЛЬ ВЗАИМОДЕЙСТВИЯ УЧИТЕЛЯ-ЛОГОПЕДА С МУЗЫКАЛЬНЫМ РУКОВОДИТЕЛЕМ



3.8 Совместная коррекционная деятельность учителя-логопеда и инструктора по физической культуре

МОДЕЛЬ ВЗАИМОДЕЙСТВИЯ УЧИТЕЛЯ-ЛОГОПЕДА С ИНСТРУКТОРОМ ПО ФИЗИЧЕСКОЙ КУЛЬТУРЕ



3.9 Совместная коррекционная деятельность учителя-логопеда с медицинским работником

МОДЕЛЬ ВЗАИМОДЕЙСТВИЯ УЧИТЕЛЯ-ЛОГОПЕДА С МЕДИЦИНСКИМ РАБОТНИКОМ



3.10 Перечень литературы в логопедическом кабинете

Методическая литература

№	Наименование	Автор	Год
1.	Развитие связной речи: "Зима" "Весна" "Лето" "Осень"	Коноваленко В.В., Коноваленко С.В.	2008г .
2.	Основы логопедии с практикумом по звукопроизношению.	Под редакцией Волосовец Т.В., Горина И.В.	2000г .
3.	Звукарик	Ундзенкова А.В., Колтынина Л.С.	1999г .
4.	Невропатология: Учебник для студентов дефектол. фак. пед. вузов	Бадалян Л.О	2000г .
5.	Логопедическая гимнастика: Методическое пособие.	Буденная Т.В.	1999г .
6.	Нарушения речи и коррекция у детей с задержкой психического развития	Лалаева Р.И., Серебрякова Н.В., Зорина С.В.	2003г .
7.	Ускоренная постановка звуков	Маслова Е.Н.	2009г .
8.	Специальная дошкольная педагогика: Учеб. пособие	Под ред. Е.А. Стребелевой	2002г .
9.	Логопедия: Учебник для студентов дефектологических факультетов пед. вузов	Под. ред. Л.С. Волковой, С.Н. Шаховской	1998г .
10.	Хрестоматия по логопедии. (в 2-х томах)	Под ред. Л.С. Волковой, В.И. Селиверстова	1997г .
11.	Пальчиковая гимнастика для развития речи дошкольников	Савинова Л.П.	2000г .
12.	Играем пальчиками и развиваем речь	Цвынтарный В.В.	2000г .
13.	Волшебный мир звуков и слов.	Пожиленко Е.А.	1999г .
14.	Понятийно-терминологический словарь логопеда	Под ред. В.И. Селиверстова.	1997г .
15.	Уроки логопедии	Репина З.А., Буйко В.И.	1999г .
16.	Преодоление общего недоразвития	Жукова Н.С.,	2000 г.

	речи у дошкольников	Мастюкова Е.М., Филичёва Т.Б.	
17.	Формирование звукопроизношения у дошкольников: Учеб.-метод. пособие	Филичева Т.Б., Туманова Т.В.	1990г
18.	Артикуляция звуков в графическом изображении	Новикова Е.В.	2003г
19.	Говорим правильно 6 лет; 5 лет.	Герасимова А.С.	2000г
20.	Коррекционная работа воспитателя в подготовительной логопедической группе (для детей с ФФН).-	Коноваленко В.В., Коноваленко С.В.	1998г
21.	Развитие связной речи: Фронтальные логопедические занятия в подготовительной группе для детей с ОНР «Человек: я, моя семья, мой дом, моя страна»	Коноваленко В.В., Коноваленко С.В.	2001г
22.	Формирование связной речи и развитие логического мышления, фронтальные логопедические занятия в подготовительной группе у детей с ОНР.	Коноваленко В.В., Коноваленко С.В.	2001г
23.	Фронтальные логопедические занятия в старшей группе для детей с ОНР (в 3х частях)	Коноваленко В.В., Коноваленко С.В.	1998г
24.	Развитие фонематического слуха у дошкольников.	Колесникова Е.В.	2002г
25.	В первый класс - без дефектов речи	Ткаченко Т.А.	1999г
26.	Логопедическая тетрадь. Развитие фонематического восприятия и навыков звукового анализа	Ткаченко Т.А.	1998г
27.	Настольная книга логопеда: справоч. метод. пособие.	Составитель: Зуева Л.Н., Шевцова Е.Е.	2009г
28.	Развитие речи у детей (в 2х частях)	Новоторцева Н.В.	1997г
29.	Практикум для заикающихся, учимся говорить правильно и красиво	Поварова И.А.	1999г
30.	Путь к преодолению заикания, система занятию	Соловьева Е. Н.	2002г

31.	Рабочие тетради по развитию речи: "К-КЬ" "Г-ГЬ, Х-ХЬ" "Р-РЬ" "Л-ЛЬ" "С-СЬ" "З-ЗЬ, Ц" "Ш-Ж" "Ч-Щ"	Новоторцева Н.В.	2001г
32.	Картины с проблемным сюжетом для развития мышления и речи дошкольников	Ткаченко Т.А	2001г
33.	Чистоговорки, наоборотки, запятки на звук С	Сухин И.Г.	1997г
34.	Фронтальные логопедические занятия в подготовительной группе для детей с ФФНР (в 3х частях)	Коноваленко В.В., Коноваленко С.В.	2000г
35.	Дидактический материал по автоматизации звуков у детей: "Л-ЛЬ" "Ш, Ж, Ч, Щ" "С-СЬ, З-ЗЬ, Ц"	Коноваленко В.В., Коноваленко С.В.	2001г
36.	Пальчиковые игры для развития речи дошкольников (тетрадь)	Мирясова В.И.	1998г
37.	Забавные чистоговорки	Куликовская Т.А.	1999г
38.	Развитие звуко - буквенного анализа у дошкольников	Колесникова Е.В.	1998г
39.	Развитие звуко-буквенного анализа у детей 5-6 лет	Колесникова Е.В.	2000г
40.	Дети с ограниченными возможностями здоровья: изучение, образование и социально-педагогическая реабилитация (2 части)	Под редакцией Нигаева А.Н.	1999г
41.	Подготовка к школе детей с ЗПР	Шевченко С.Г.	2004г
42.	Программа развития речи детей дошкольного возраста в д/с	Ушакова О.С.	2001г
43.	Коррекция произношения звука Й	Коноваленко В.В., Коноваленко С.В.	2000г
44.	Дидактический материал по коррекции произношения звуков К-КЬ, Г-ГЬ, Х-ХЬ.	Коноваленко В.В., Коноваленко С.В.	2001г

45.	Логопедическая ритмика	Рычкова Н.А.	2000г
46.	Коррекция ОНР у дошкольников	Лалаева Р.И., Серебрякова Н.В.	1999г
47.	И свистящие, и шипящие, и самые звонкие звуки	Козырева П.М.	2000г
48.	Букварь	Жукова Н.С.	2000г
49.	Речь и моторика	Соколова Ю.	2002г
50.	Азбука	Владимирская Н.С.	1999г

3.11 Использованная литература:

1. Диагностика нарушений речи у детей и организация логопедической работы в условиях дошкольного образовательного учреждения: Сб. методических рекомендаций. – СПб.: Детство-Пресс, 2001.
2. Жукова И.С., Мастюкова Е.М., Филичева Т.Б. Преодоление общего недоразвития у дошкольников. – М., 1990.
3. Методы обследования речи детей: Пособие по диагностике речевых нарушений / Под общ. ред. проф. Чиркиной Г. В.. – 3-е изд., доп. – М. : АРКТИ, 2003.
4. ПРОГРАММЫ. Коррекция нарушений речи, под ред. Филичевой Т.Б., 2008.
5. Примерная адаптированная программа коррекционно-развивающей работы в логопедической группе детского сада для детей с тяжелыми нарушениями речи (общим недоразвитием речи) с 3 до 7 лет; Издание третье, переработанное и дополненное в соответствии с ФГОС ДО; автор Нищева Н.В., 2014г.
6. Н. В. Нищева. Будем говорить правильно. С. П.: Детство-Пресс, 2002
7. З.Е.Агранович. Сборник домашних заданий для преодоления лексико-грамматического недоразвития речи у дошкольников с онр.- С.П.: Детство-Пресс,2002
8. Е.В.Кузнецова. Обучение грамоте детей с нарушениями речи. - М.:ТЦ,1999
9. А.В.Ястребова. Как помочь детям с недостатками речевого развития. - М.:АРКТИ,1999
10. Общеобразовательная программа дошкольного образования «Детский сад 2100» под ред. Р.Н. Бунеева- М.: Балласс, 2019г.